

编号：2019- 号

高等学校来华留学质量认证 自评报告

(盖章)

学校名称： 合 肥 学 院

联系人： 贾 峰

电 话： 0551-62158146, 13956012240

提交时间： 2019年5月20日

目 录

第一部分 概述	1
1 来华留学工作概况.....	1
1.1 学校概况.....	1
1.2 来华留学工作概况.....	5
2 来华留学工作组织结构图及简介.....	8
3 自评的组织情况.....	10
3.1 自评的组织实施.....	10
3.2 组织机构和工作职责.....	10
第二部分 分项自评报告	12
1 指导思想.....	12
1.1 办学思路.....	12
1.1.1 办学理念.....	12
1.1.2 发展定位.....	14
1.2 发展规划.....	16
1.2.1 发展规划.....	16
1.2.2 规划执行情况.....	18
2 办学条件.....	20
2.1 经费保障.....	20
2.1.1 招生工作.....	20
2.1.2 教学运行.....	21
2.1.3 管理和活动.....	23

2.2 学习条件.....	24
2.2.1 教室与自习场所.....	24
2.2.2 实验室.....	25
2.2.3 图书馆与网络信息资源.....	27
2.3 生活条件.....	30
2.3.1 住宿条件.....	30
2.3.2 就餐条件.....	31
2.3.3 文体设施.....	32
2.3.4 国际化校园环境.....	33
3 师资.....	35
3.1 师资.....	35
3.1.1 教师素质.....	35
3.1.2 师资队伍建设.....	37
3.1.3 全英文授课学历教育项目.....	38
3.1.4 非学历教育项目.....	40
3.2 专业、课程与教学.....	41
3.2.1 培养目标与方案.....	41
3.2.2 专业与课程建设.....	43
3.2.3 教学组织与运行.....	44
3.2.4 教学方法与手段.....	45
3.2.5 教学研究与创新.....	46
3.3 实践与跨文化交流.....	47

3.3.1	实践教学基地	47
3.3.2	实践教学活动	48
3.3.3	社会实践活动	49
3.3.4	跨文化交流	51
3.4	质量监控	52
3.4.1	教学督导	52
3.4.2	学籍学历和考勤	53
3.4.3	考试与考核	55
3.4.4	教学评价	57
4	管理与服务	59
4.1	规章制度	59
4.1.1	宏观管理	59
4.1.2	分项制度	60
4.2	机构与人员	61
4.2.1	机构设置	61
4.2.2	管理队伍	62
4.3	招生与录取	63
4.3.1	招生宣传	63
4.3.2	录取标准与程序	65
4.4	学费与奖学金	67
4.4.1	收费管理	67
4.4.2	奖学金管理	68

4.5 日常服务与管理.....	69
4.5.1 入学教育.....	69
4.5.2 信息与档案管理.....	70
4.5.3 住宿管理.....	71
4.5.4 风险与应急管理.....	72
4.5.5 移民和出入境事务管理.....	74
4.5.6 法规与安全教育和管.....	75
4.5.7 心理健康教育与咨询.....	77
4.5.8 信息公开与权益保护.....	78
4.5.9 社团管理.....	79
4.5.10 就业指导与校友管理.....	80
5 办学成效.....	81
5.1 学生结构.....	81
5.1.1 国别与地区.....	81
5.1.2 类别与层次.....	82
5.2 培养质量.....	84
5.2.1 学生满意度.....	84
5.2.2 毕业要求.....	86
5.2.3 校友声誉.....	87
5.3 综合效应.....	89
5.3.1 社会评价与反馈.....	89
5.3.2 学生作用.....	91

5.3.3 办学效益.....	93
6 特色项目.....	96
第三部分 总结.....	104
1 自评中的收获.....	104
2 自评中发现的问题及对策.....	106

第一部分 概述

1 来华留学工作概况

1.1 学校概况

合肥学院是一所在“改革中诞生，开放中成长，创新中发展”的地方本科院校，其前身是创办于1980年的合肥联合大学。建校伊始，提出“适当收费、不包分配、按社会需求设置专业、后勤社会化”的办学模式，引起了社会广泛关注。《人民日报》《光明日报》等主流媒体进行了报道，被誉为中国高等教育改革的“小岗村”。

2003年，学校在全国率先提出“地方性、应用型、国际化”办学定位，系统推进“八个转变”：办学定位向“应用型”、专业结构向“需求导向”、培养方案向“知识输出导向”、课程体系向“技术逻辑体系”、教学过程向“以学为中心”、师资队伍向“双能型”、育人机制向“两个开放”、质量评价向“两满意”等转变，在推动地方高校向应用型转变中发挥了示范引领作用。教育部高等教育教学评估中心将学校经验总结为“安徽现象、合肥模式”。获安徽省重大教学成就奖、第四届全国教育改革创新特别奖，国家级教学成果奖一等奖两项、二等奖两项。近六年来，学生获省级以上奖项2763项，国家级奖项912项，国家级科技创新奖项328项。2018年学校入选全国第三批创新创业典型高校50强。近年来，全国543所、1400余批次高校组团来校考察调研。为教育部、兄弟省和高校作专题报告150多场次。

学校聚焦地方需求，与中外企业、政府合作建立了两个院士工作站、工业 4.0 促进中心、中德生物质区域研究中心、小家电设计研究院、轨道交通安全检测中心、安徽省巢湖研究院等 41 个高水平产学研合作平台。柔性引进中国工程院院士张懿，中科院院士张锁江，德国首席科学家、生物质中心主任莱勒斯等一批高端人才，组建固废处理、新型材料、先进精密机床、细胞 3D 打印等 14 个科技创新团队，不断增强人才支撑引领发展的能力。2018 年学校获国家科技进步二等奖。

目前，学校是“中德教育合作示范基地”、硕士学位授予单位，全国首批 61 所“卓越工程师教育培养计划”学校之一、全国 100 所“十三五”产教融合发展工程单位之一、国家新工科教育与研究成员单位、中国教育国际交流协会应用型高校国际交流分会理事长单位、长三角地区应用型本科高校联盟主席单位、全国应用型本科高校专门委员会副主席单位。

学校占地面积 1544.28 亩，建筑面积 54.71 万平方米，教学仪器设备总值 3.19 亿元。有 14 个教学系和 4 个教学单位。61 个本科专业，国家特色专业 5 个、“卓越工程师教育培养计划”专业 4 个、国家本科专业综合改革试点专业 1 个、教育部批准的对外合作办学专业 3 个、安徽省教育厅批准教育部备案的中外合作培养专业 10 个，国家大学生校外实践教学基地 3 个。

目前，全日制在校生约 15000 多人，专任教师 960 人，现有享受国务院政府特殊津贴的专家 1 名，全国优秀教师 4 人，全国

“五一”劳动奖章获得者 1 人。副高以上职称 424 人（其中正高 130 人），博士学位 260 人。柔性引进 2 名省二类人才、4 名皖江学者及其团队。常年在校外籍教师 20 多人，4 人获得中国政府“友谊奖”，11 人获得安徽省“黄山友谊奖”。2016、2017、2018 年共 5 名外籍专家参加李克强总理主持的外国专家新春座谈会。

1985 年，学校成为德方在中国重点援建的两所示范性应用型高校之一。目前，学校同德、韩、日、美、意、西、奥、英等国及台湾地区的 68 所大学建立了合作关系。共有 4000 多名学生赴国外留学，2000 余名德国、韩国、柬埔寨、尼泊尔、老挝、俄罗斯等国学生来校学习、实习。2019 年，柬埔寨总理洪森访华期间，邀请我校 20 余位柬埔寨留学生代表赴京座谈交流。为加强“一带一路”沿线国家教育合作，学校正在筹建“中国-柬埔寨人文交流中心”。

学校建有“中国安徽-德国中心”“中国合肥-韩国中心”，在德国设立了“安徽省对德引智项目管理办公室”。先后帮助合肥市与德国奥斯纳布吕克市、德国罗斯托克市、韩国瑞山市结为友好城市，促成了黄山市与德国施特拉尔松德市结为友好城市。在合肥市引进最大的外资企业德国大陆轮胎集团和西伟德公司等外资企业的过程中发挥了重要作用。学校先后承办 11 届中德、4 届中瑞、2 届中法、2 届中荷、1 届中奥应用型高等教育研讨会。主办《应用型高等教育研究》专业性期刊，年末由斯普林格出版社出版年刊并全球发行。

学校是中德经济顾问委员会唯一高校成员单位，全球中小企业联盟战略合作伙伴，中国教育国际交流协会应用型高校国际交流分会理事长单位，两次出席中联部座谈会。时任德国总统、现任全球中小企业联盟主席武尔夫 4 次访问学校。武尔夫主席和 3 位诺贝尔奖获得者受聘荣誉教授。2016 年 8 月 30 日，德国总理默克尔为合肥学院与德国施特拉尔松德应用科学大学合作设立的孔子学院揭牌并致辞，被誉为“孔子学院发展史上的里程碑”。

近年来，《人民日报》《光明日报》《中国教育报》《中国青年报》《新华每日电讯》90 多次、新华社《国内动态清样》《内部参考》5 次报道学校改革发展情况。2015 年，教育部第 63 期简报专题介绍学校推进地方应用型高水平大学建设的做法和经验。2014 年、2018 年《中国教育报》两次头版头条加评论员文章全面介绍了学校应用型大学建设的经验做法。2018 年 1 月，中国教育国际交流协会主办的《国际教育交流》以“借力国际化，推动地方高校向应用型深度转变”为题，全面介绍了学校开放办学的经验做法。

2015 年 10 月 30 日，国务院总理李克强和德国总理默克尔共同视察合肥学院。李克强指出：“合肥学院 30 年来的发展壮大是中德务实合作的成功典范”，用“三十而立、卓有成效、根深叶茂”概括了中德合作共建合肥学院三十年的成果，寄予再创“中德合作未来更辉煌的 30 年”的期望。德国总理默克尔称赞合肥学院是“中德近 30 年合作的光辉典范”。李克强总理宣布在合肥

学院设立中德教育合作示范基地及基金。教育部、安徽省共同制定《中德教育合作示范基地和合作基金建设方案》报国务院，确定了“一个示范校、六个平台”建设目标，目前已进入执行阶段，2020年验收。

“十三五”期间，学校将贯彻落实李克强总理指示精神，以“中德教育合作示范基地”建设为契机，加快地方应用型高水平大学建设，早日建成应用型“合肥大学”。

1.2 来华留学工作概况

合肥学院建校之初就开展来华留学工作，1985年安徽省和德国下萨克森州在友好省州合作关系的框架下签订了共建合肥联合大学（合肥学院前身）协议，使学校成为德国下萨克森州援助中方重点建设的两所示范性应用型高校之一，同时接收来自德国友好高校的学生来校交换学习。近年来，学校紧紧围绕“地方性、应用型、国际化”的办学定位，积极推进各项教育教学改革，不断探寻地方高校科学发展之路，形成了具有自身特色的应用型人才培养体系，努力构建“既有国内办学又有国际开放的办学体系”的开放合作战略，及“积极稳妥发展境外留学生教育，提高境外学生培养层次”的办学目标，不断探索适合安徽省省情和学校校情的来华留学生教育体系，积累了广泛的国际合作与交流经验，是安徽省18所可接纳外国留学生的高校之一，是“留学安徽”、“留学合肥”等省市留学生奖学金生培养单位，2014年获批成为中国政府奖学金留学生委托培养学校。

学校设有对外汉语教学中心，目前授课教师共 39 名，其中教授 2 名，副教授 17 名，高级讲师 1 名，硕士以上学历 30 人，其中部分在德国、韩国、埃及、塞内加尔等国教授过汉语课程，形成了一支稳定的、高质量的对外汉语专业教师队伍；设立了留学生管理科，制定了完善的留学生管理制度，建有留学生公寓并配备了服务人员实行 24 小时值班；建有完备的留学生专用教室；配备了专门的留学生指导老师。留学生的服务、管理规范高效，学习与生活环境优良，培养质量高，每年留学生的 HSK 四级考试均保持较高通过率。近年来，我校招收留学生的规模也在不断扩大，2018 年有 279 人次的韩国、德国、柬埔寨、尼泊尔、老挝等国家的留学生在校学习，其中 142 人就读学历课程。

师资培养是提高留学生教育质量的首要举措，学校积极培养留学生教育的师资力量，选送优秀青年教师参加国内外培训，培养跨文化教学与沟通能力。2016 年，学校分批选派了 22 名教学骨干赴德国奥斯纳布吕克应用科学大学、美国布隆菲尔德学院、德国安哈尔特应用科学大学、德国杜塞尔多夫国际交流研究所、德国霍恩海姆大学、美国北亚利桑那大学访学进修；2017 年，学校分批选派 23 名青年教师赴美国北亚利桑那大学、德国奥斯纳布吕克应用科学大学、英国德比大学、澳大利亚新南威尔士大学、德国埃姆登/里尔应用科学大学访学进修，1 名教务处领导赴法国参加教育部的中外合作办学项目培训，1 名校领导参加教育部的中西部大学校长海外研修团进修；2018 年，学校分批选

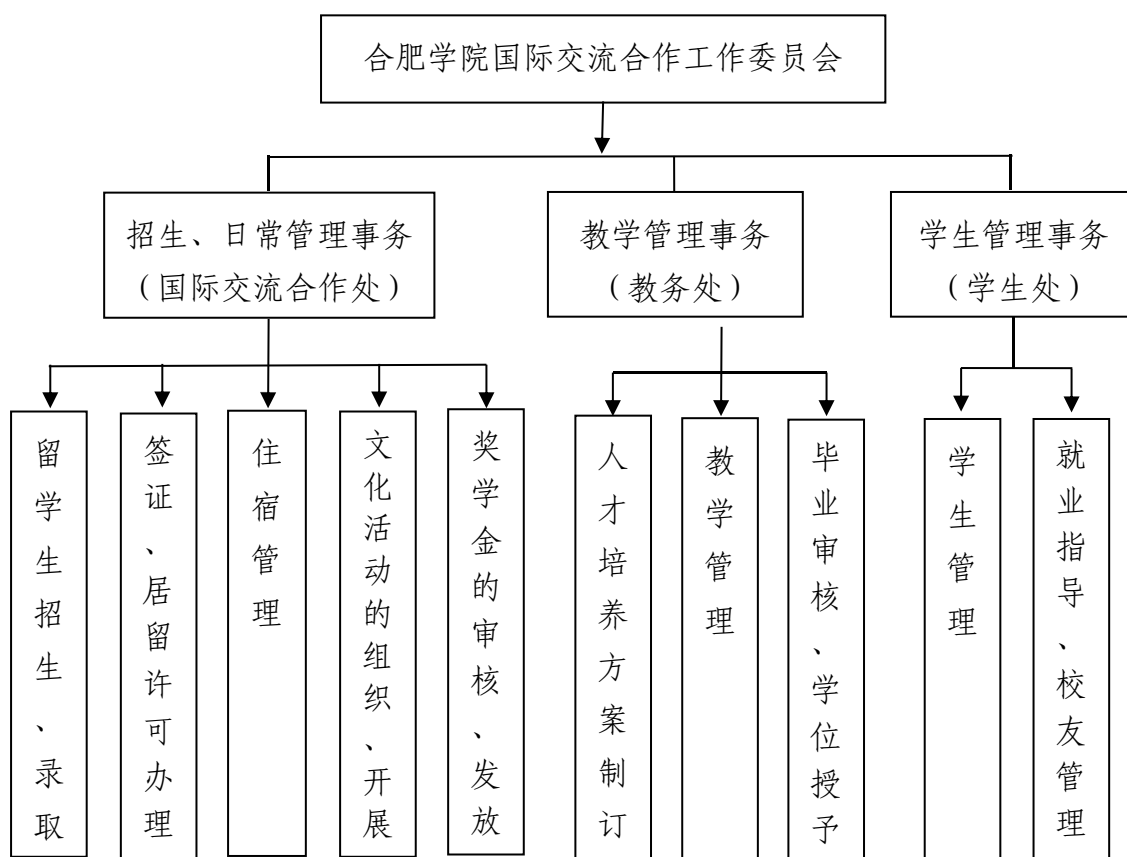
派了 30 名青年教师赴德国施特拉尔松德应用科学大学、德国马格德堡应用科学大学、德国奥斯纳布吕克应用科学大学、德国亚琛工业大学、德国达姆施塔特应用科学大学、德国勃兰登堡工业大学、美国北亚利桑那大学访学进修。这些青年教师在返校后已经成为留学生授课的骨干教师和后备骨干力量。

为深入推进国际合作，宣传学校招收留学生的政策和条件，2016 至 2018 年，学校共组织了 91 个代表团分别赴德国、美国、英国、韩国、奥地利、瑞士、俄罗斯等国家及香港、台湾地区的高等学校进行访问，与俄罗斯、瑞士、以色列、泰国、越南、柬埔寨、尼泊尔等国家的高校新建了合作友好关系。迄今为止，共与 68 所境外高校签订了友好合作关系，友好高校已经成为我校留学生重要生源地，俄罗斯下诺夫哥罗德建筑大学、尼泊尔特里布文大学、柬埔寨理工大学、韩国济州汉拿大学、韩国顺天乡大学、韩国世宗大学、韩国韩瑞大学、韩国韩南大学、韩国协成大学等友好高校近三年选派了二百多位留学生来校学习，其中柬埔寨理工大学为帮助在校的柬埔寨留学生更好适应在我校的学习，从 2018 年起选派了 3 位教师来我校访学并协助开设柬埔寨留学生课程。

长风破浪会有时，直挂云帆济沧海，合肥学院的留学生教育在学校党委和行政的正确领导下，不忘初心，继往开来，为中外教育与文化交流做出新的更大的贡献。

2 来华留学工作组织结构图及简介

合肥学院的来华留学工作由学校党委统一领导，学校成立“合肥学院国际交流合作工作委员会”，分管领导为校党委书记，职能包含来华留学工作，具体工作由牵头部门与教学系部负责。



国际交流合作处牵头负责留学生招生和日常管理事务。与上级部门、学校财务部门估算各类奖学金规模、确定招生名额，与教务处、教学系部协调招生名额分配、专业分布，与国外友好高校对接拟入学的留学生和接收单独申请入学的留学生；对照录取标准，对申请材料进行审核，录取合格申请人，确定奖学金类别，发放《入学通知书》、《外国留学人员来华签证申请表》（JW202表）等材料，协助留学生办理签证；接收留学生入学，再审核入学资格，给审核通过的留学生办理居留许可，为学历生在中国高

等教育学生信息网注册登记；安排留学生入住留学生公寓；统一开展留学生的集体文化活动，协助教学系部开展文化活动和开设中国概论等课程；国际学生奖学金评审小组审核并确定留学生的奖学金类别，报领导审批、发放奖学金。

教务处牵头教学系部开展教学过程的管理，从留学生培养专业的人才培养方案制订修订、教学过程管理到毕业资格的审核，进行过程管理；负责接收学历教育的留学生的学籍注册到学校学籍管理系统，将留学生班级的人才培养方案和课表输入到教务系统并进行管理；对修完课程、完成毕业论文写作与答辩的留学生进行毕业资格审核，发放毕业证书与学位证书。

学生处牵头负责教学的系部开展学生管理，对学生在日常过程中遇到的情况进行指导，如心理健康教育；在留学生毕业之时给与就业指导，对毕业后的学生开展跟踪访问，筹备留学生校友会。

3 自评的组织情况

3.1 自评的组织实施

2018年12月，学校正式向中国教育国际交流协会申请参加“高等学校来华留学质量认证”；

2019年2月，中国教育国际交流协会与学校签订第二批来华留学质量认证协议；

2019年4月，学校成立来华留学质量认证工作领导小组，由校党委书记蔡敬民、校长王其东任认证工作自评委员会主席，启动认证准备工作；

2019年5月，学校邀请相关来华留学质量认证专家指导、整改并修改自评报告；完成来华留学质量认证自评报告及支撑材料准备；

2019年6月一，学校迎接中国教育国际交流协会组织的专家进校开展认证工作；

学校对照认证报告反馈意见及专家现场考察提出的建议，在来华留学质量认证过程中，制订整改方案，落实整改任务，加强内涵建设，持续改进，完善来华留学工作体系，促进学校留学生培养质量全面提升。

3.2 组织机构和工作职责

学校成立来华留学质量认证工作自评委员会，下设工作小组和报告撰写组，具体组成人员与机构工作职责如下：

（一）自评委员会

主席：蔡敬民、王其东

委员：刘建中、陈秀、张思杨、查凯、张宇建、刘樟树、何世昆

工作职责：负责制定来华留学质量认证工作总体方案，协调全体相关部门工作，解决认证工作中出现的重要问题。

（二）自评工作小组

组长：陈秀

成员：贾峰、王晓峰、余国江、白义香、刘樟树、缪群道、陈爱娟、何世昆、徐劲松、董承军、叶道全、肖宝生、杜娟、刘沛平、詹向红、谢海涛、胡晓军、陈江华、宋玉军、侯继红、董强、檀明、许大庆

秘书长：贾峰

秘书：张慧、潘洪、王月

工作职责：负责来华留学质量认证工作的具体实施；完成自评委员会安排的相关工作；准备有关自评材料等。

（三）自评报告撰写组

组长：刘樟树

成员：余国江、缪群道、汪文忠、张慧

工作职责：负责撰写来华留学质量认证有关自评材料。

第二部分 分项自评报告

1 指导思想

1.1 办学思路

1.1.1 办学理念

【指标说明】

建立来华留学工作领导机制，注重留学生教育办学理念的学习与研究，办学思路明确，有清晰的、国际化特征明显的办学指导思想，并能严格按照办学指导思想开展留学生教育的相关工作。

合肥学院全面贯彻落实党的教育方针和指导思想，认真学习贯彻习近平新时代中国特色社会主义思想，在学校章程和“十三五”规划中确立了“育人为本、德育为先、教学为纲、能力为重”的办学理念。学校注重留学生教育办学理念的学习与研究，办学思路明确，有清晰的、国际化特征明显的办学指导思想，并能严格按照办学指导思想开展留学生教育的相关工作。学校坚持国际化和开放办学的传统和特色，积极开展对外合作与交流，不断开拓国际教育合作与交流新领域，加强对外学术、科研的交流与合作，逐步扩大出国留学学生和接受外国留学生的规模。

学校领导重视来华留学工作。建立来华留学工作校级领导

机制，负责顶层设计、发展规划和宏观指导。学校党委统一领导国际交流合作工作，国际交流与合作工作的学校分管领导为党委书记，具体工作由国际交流合作处负责。积极开展多层次、宽领域的国际交流与合作，不断探索适合安徽省省情和学校校情的来华留学生教育体系。来华留学工作指导思想清晰，办学思路明确，以人才培养为核心，以提质增效为导向，以中外学生交流和理解为重点，以建设教育品牌为抓手。学校制定的《合肥学院“十三五”对外交流与合作发展规划（2016—2020）》，强调国际化发展对学校发展的重要支撑作用。来华留学生教育已成为学校整体教育的重要组成部分。

鼓励中外学生教学管理的趋同，推进中外学生管理和服务的趋同化。根据教育部《来华留学生高等教育质量规范（试行）》（教外〔2018〕50号）的规定，来华留学生在学科专业上的培养目标和毕业要求与所在学校和专业的中国学生一致，符合相应教育层次、专业的教育教学标准或相关规范。进而提出鼓励中外学生教学管理的趋同，推进中外学生管理和服务的趋同化。同时，学校还坚持以学生为中心的来华留学生教育、管理、服务体制，加强留学生人文素质养成教育，不断优化留学生教育生源结构专业层次。

1.1.2 发展定位

【指标说明】

能够结合国家、地方重大战略需求和学校办学定位，准确确定来华留学工作在学校办学目标和国际化战略中的定位。校领导一贯重视来华留学生教育工作，并将其纳入学校整体事业发展规划。

合肥学院全面贯彻党的教育方针，深入贯彻习近平总书记系列重要讲话精神，牢牢把握社会主义办学方向，以本科生教育为主，积极发展研究生教育和来华留学生教育，大力推进中外合作办学，适度发展成人继续教育，形成多层次人才培养体系。学校来华留学教育事业发展能够结合国家重大战略，适应和满足国家、地区、行业等建设和发展的需要，学校是中国教育国际交流协会应用型高校国际交流分会的理事长单位，服务国内应用型高校转型发展。始终坚持发展是第一要务，牢固树立和贯彻落实创新、协调、绿色、开放、共享的发展理念，以服务学校“地方性、应用型、国际化”办学定位为中心，凝练特色，锐意进取，服务大局，开拓创新，积极推进多层次、多渠道、宽领域的对外合作与交流，努力为提升学校办学水平，为实现服务人才培养与服务地方经济发展互动服务。

来华留学工作在学校办学目标和国际化战略中的定位明确。

学校制定的《合肥学院“十三五”对外交流与合作发展规划(2016—2020)》，强调国际化发展对学校发展的重要支撑作用。为服务于学校的“地方性、应用型、国际化”的办学定位，学校的国际交流合作体系不断优化更新，保持与完善对德与对韩的传统合作、扩大对德的应用型高等教育合作、强化对美、法、西、日、英等国家的合作、重点拓展与“一带一路”沿线国家的教育合作，尤其是俄罗斯、中东欧国家及周边国家的交流与合作，深化与台湾地区高校的合作，通过中德教育合作示范基地、中国合肥-韩国中心、中国-柬埔寨文化交流中心、德国施特拉尔松德孔子学院等平台建设、引智工程、双元制高等教育合作专业改革试点、德福考试中心、中外专业硕士合作培养项目、教师海外进修计划、国际学术会议及国际交流活动等一系列重点项目建设，全面提升学校国际交流与合作的水平，为高层次人才培养、学科建设和科学研究服务，为国家与地方的经济、社会发展服务。

1.2 发展规划

1.2.1 发展规划

【指标说明】

学校制定有科学合理的中长期来华留学教育事业发展规划，并依据规划目标，切实落实年度工作计划。学校制定了“十三五”对外交流与合作发展规划（2016-2020）和各年度发展计划，并采取有效措施，确保规划的执行和年度计划的落实。

学校有切实可行的来华留学生教育年度发展计划，并制定了科学合理的中、长期发展规划。合肥学院为坚持学校国际化发展战略，巩固和发扬学校三十年来对外交流与合作的成果，贯彻落实国家、省市对学校发展的一系列指示精神，进一步提升学校的国际影响力，制定了“十三五”对外交流与合作发展规划（2016—2020）。在“十三五”对外交流与合作发展规划中，提出坚持以我为主、为我所用的原则，服务于学校的“地方性、应用型、国际化”的办学定位，进一步优化学校的国际交流合作体系。进一步保持与完善对德与对韩的传统合作，扩大对德的应用型高等教育合作，以此为基础，继续强化对美、法、西、日、英等国家的合作，重点拓展与“一带一路”沿线国家的教育合作，尤其是俄罗斯、中东欧国家及周边国家的交流与合作，深化与台湾地区

高校的合作，推进与境内外资企业的交流与合作。

此外，学校相继出台了一系列规章制度规范国际交流与合作工作，针对外国留学生出台了《合肥学院外国留学生学籍管理规定》《合肥学院外国留学生学士学位授予工作实施细则》《合肥学院外国专家及国际学生公寓管理办法》《合肥学院外国留学生守则》《合肥学院国际学生管理办法》《合肥学院国际学生奖学金评选管理办法》。学校在开展对外籍教师和留学生的日常管理外，还加强对外籍人士在意识形态领域的防渗透工作，定期召开外教和留学生的意识形态和宗教问题工作会议。一系列规章制度的出台完善了学校的国际化发展，保证学校在快速发展过程中有规可循、有据可依。

1.2.2 规划执行情况

【指标说明】

统筹学校办学资源，建立和完善来华留学工作体制机制，保证各职能部门和教学单位职责明确、落实规划。国际交流合作处为学校留学生工作的管理部门，机构健全，制度完整，责任到人，协调联动其他部门和教学单位共同落实留学生教育教学与服务，工作合理高效。

学校贯彻执行来华留学教育事业发展规划和工作计划，统筹学校办学资源，建立和完善来华留学工作体制机制，保证各职能部门和教学单位职责明确、落实规划。国际交流合作处是合肥学院负责国际交流合作工作的行政职能机构，是学校执行国家外交政策和教育外事政策、处理全校外事工作和对外合作交流工作的归口部门。国际交流合作处机构健全，制度完整，责任到人，联动其他单位共同落实留学生教育教学与服务，工作合理有效，并配备了结构合理、具有较高学术水平、丰富教学管理经验和外事管理经验的专职管理队伍。共有专职负责外事管理的行政管理人员 10 名，其中处长 1 名，副处长 3 名，下设四个业务科室，分别为留学生管理科、外事管理科、国际交流合作科、综合科，其中留学生管理科，专门负责留学生招生、学籍管理和协调教学系部的教学管理。

发展规划和工作计划执行情况能够列入相关部门和岗位的考核内容。“十二五”期间，学校的国际交流与合作工作发展迅速，规划完成情况整体较好。国际交流合作工作实现跨越式发展，国际教育合作办学理念清晰，外籍专家队伍稳步增长，留学生规模逐年递增。相关部门能够有效执行来华留学发展规划，确保组织和实施的有效性，各项工作安排合理、有效、责任到人。

学校是“中德教育合作示范基地”、中德经济顾问委员会成员单位、中国教育国际交流协会应用型高校国际交流分会理事长单位、德国施特拉尔松德孔子学院中方建设单位，长期开展有特色的国际化交流。2018年，学校的留学生来源进一步优化，招生规模进一步扩大，招收了来自德国、韩国、俄罗斯、柬埔寨、印度、尼泊尔等国家的学生来校就读，同时注重专业布局，现有英语、中文、工业设计、土木工程、国际贸易等一批专业有留学生就读。此外，国际交流合作处还托管中国安徽-德国中心、中国合肥-韩国中心，分别负责对德与对韩交流合作，正在筹备成立中国-柬埔寨文化交流中心。

2 办学条件

2.1 经费保障

2.1.1 招生工作

【指标说明】

学校设有来华留学生招生专项经费，能保证招生宣传工作正常开展。2016至2018年共支出留学生经费1593.5万元。期间分别前往澳大利亚、俄罗斯、泰国、尼泊尔等国家顺利开展招生宣传。

依据学校教育国际交流与合作发展规划，践行“地方性、应用型、国际化”办学定位，结合各年度教育国际化具体目标和工作任务，在留学生管理归口部门，即国际交流合作处每年的部门预算中安排留学生经费，同时在每年年初上报出访招生计划，保证来华留学的招生工作正常开展。

学校安排留学生的教育教学支出2016年375.9万元，2017年534万元，2018年683.6万元，合计支出1593.5万元。期间分别前往澳大利亚、俄罗斯、泰国、尼泊尔等国家顺利开展招生宣传。

2.1.2 教学运行

【指标说明】

学校来华留学教育教学工作正常运行有必要的经费保障，保证课程教学项目经费专款专用。2018 年实际学费收入为 282.70 万元，安排教育教学经费 683.60 万元，其中划拨 68.36 万元到系部。

学校高度重视来华留学生的教育教学工作，多方筹措资金，加大经费投入，确保日常教学工作的正常运行，保证来华留学生的教育教学经费持续稳定增长。2016 年至 2018 年留学生实际学费收入 524.20 万元，其中 2016 年 116.60 万元，2017 年 124.90 万元，2018 年 282.70 万元。学校安排留学生的教育教学支出 2016 年 375.90 万元，2017 年 534.00 万元，2018 年 683.60 万元，合计支出 1593.50 万元。其中 10% 的经费划拨到承担培养任务的系部，保障留学生的人才培养。用于留学生年生均教育教学经费分别为 2.96 万元、3.00 万元、3.15 万元。

表 1 2016-2018 年留学生经费一览表

单位：万元

项目类别	2016 年	2017 年	2018 年	合计
1、学生人数/人	127	178	217	522
2、学费收入	116.60	124.90	282.70	524.20
3、教育教学经费支出	375.90	534.00	683.60	1593.50
其中：划拨系部经费	37.59	53.40	68.36	159.35
4、生均教育教学支出	2.96	3.00	3.15	9.11

2.1.3 管理和活动

【指标说明】

学校来华留学生日常管理和活动组织有必要的经费保障。鼓励留学生参加校园、社会文娱活动，支持留学生开展本国文化活动的，并安排专项资金，提供有力经费支持。

学校来华留学生除教学以外的日常管理由国际交流合作处负责，为保障日常管理工作的顺利进行，责任部门按照要求在年度预算中安排留学生经费及留学生公寓维修、燃气费。

同时，为丰富来华留学生在华期间学习生活，增强留学生对中华文化的认可，使留学生融入新环境，学校积极鼓励留学生参加校园、社会文娱活动，支持留学生开展本国文化活动，并安排专项资金，提供有力经费支持。

学校安排留学生的教育教学支出 2016 年 375.9 万元，2017 年 534 万元，2018 年 683.6 万元，合计支出 1593.5 万元。其中 10% 的经费划拨到承担培养任务的系部，保障留学生的人才培养，部分用于留学生开展活动。充足的经费投入，保证了我校留学生在在校期间开展了内容丰富的文化交流活动。

2.2 学习条件

2.2.1 教室与自习场所

【指标说明】

来华留学生与中国学生同等使用学校教室与自习场所。除正常使用的教室与自习场所外，为兼顾留学生学习的特殊性和学习习惯，单独为留学生班级设置了 8 个固定的多媒体教室，除正常教学设备外，还安装有门禁卡，满足留学生日常管理需要。

学校教室类型分为普通教室、多媒体教室和智慧教室，合计共 214 间。其中普通教室 74 间，多媒体教室 137 间，智慧教室 3 间。满足学生课内外学习需求。各系部按照学期教学执行计划，以班级进行排课安排。

学校自习场所包括图书馆自习室、普通教室和多媒体教室，实行开放制度，留学生可在全校范围内自行选择自习场所进行学习。

同时，为了兼顾留学生学习的特殊性和学习习惯，单独为留学生班级设置了固定的多媒体教室，共计 8 间，该批教室除了安装有电脑、主控台、投影仪、音响等设备外，还安装有门禁卡，满足留学生日常管理需要。

2.2.2 实验室

【指标说明】

留学生与中国学生享受同等待遇使用学校实验室。学校拥有设施完备的各类实验室，满足留学生与中国学生的日常教学和科研实验。

学校拥有设施完备的实验室，满足留学生与中国学生的日常教学实验，留学生按照编入的专业班级，按照人才培养方案的要求，进行实践教学安排。

学校现有教学设备 42793.6 万元，校内实验室及实习实训场所 287 个，校外校企合作实训基地 248 个，拥有 12 个省部级实验教学示范中心和虚拟仿真实验教学中心。近三年，累计完成各级财政支持实验室建设资金 7740.861 万项目立项审批工作，其中合肥市财政 2740.861 万、安徽省提升计划 1450 万、中央财政专项 3550 万。此项资金均用于实训中心、教学实验平台建设类项目、公共服务体系建设三类项目上的新建、改造、购置设备等，进一步改善实践教学条件。

学校拥有实验系列教师共 106 人，其中高级实验师 23 人，实验师 56 人，助理实验师 27 人，其中具有博士学位 6 人，硕士学位 81 人；并根据实验室特点，安排 98 人参与实验室管理，其中教授 3 人，副教授及高级实验师 25 人，讲师、实验师及工程

师 48 人；其中具有博士学位 14 人，硕士学位 63 人。保证实验、实习实训有效开展。针对学校工科学生金工实习的教学要求，聘请 14 名来自企业、具有丰富加工技术经验的技术工人参与指导学生金工实习；针对公共计算机机房开放的要求，聘请 4 名计算机机房工作人员，进行学校公共计算机房的日常维护工作。完成了全校各本科专业实验、实习实训、课程设计、毕业设计等实践教学任务。

所有实验室教学资源，留学生和中国学生均同等使用。

2.2.3 图书馆与网络信息资源

【指标说明】

来华留学生与中国学生同等使用学校图书馆和开放的网络信息资源。来华留学生入校，统一办理校园卡，通过使用校园卡，使用学校图书馆和开放的网络资源信息专用教室，满足留学生的学习需求。

我校留学生入校后，统一办理校园卡，通过使用校园卡，与中国学生一样使用学校图书馆和开放的网络资源信息。

学校图书馆结合学校的学科发展、科研方向，引入了丰富的数字文献，种类涵盖电子图书、电子期刊、博硕士论文、经管类报告和相关统计数据、产品样本、专业教学及外语学习视频、在线考试类数据库等。语种主要是汉语和英语，以及部分德语、韩语和日语。

图书馆藏纸质图书142.11万册，生均纸质图书83册（教育部办学条件指标生均80册），电子图书146.44万册。图书和期刊的查询，图书和期刊通过妙思文献管理系统检索平台查询，地址：<http://219.231.45.7/pft60web/index.asp>。在该平台下，留学生与中国学生都是使用学号作为登录账号，在该平台下可以查询纸质图书和期刊，查询借书记录、以及所借图书何时到期，进行图书续借手续，向图书馆推荐购买图书信息等。学生通过关

注图书馆微信公众号、下载安装超星移动图书馆查询、续借图书，以及阅读海量数字资源。

图书借还和期刊阅览，各借阅室提供中文图书的借阅服务，留学生可在各图书借阅室挑选所需图书，凭本人校园卡在该借阅室服务台办理借阅手续；图书检索、续借、预约可通过馆内读者检索机或校园网内计算机实现；期刊、报纸、外文图书、古籍图书分别在相应阅览室阅览。

学校具有 56 个开放中外文数据库，主要包括超星电子图书、智读天下数字图书、皮书数据库、数图外文电子书、Springer Link 德文电子书、PeterLang 德语电子书、中国博士学位论文数据库、中国优秀硕士学位论文数据库，中国期刊全文数据库、中文科技期刊数据库、龙源期刊网、Airitilibrary 学术文献数据库、瀚堂近代报刊库、德国 Springer Link 期刊库、美国化学学会期刊全文数据库（ACS）、美国计算机学会期刊全文数据库（ACM）、美国土木工程师协会期刊全文数据库（ASCE）、美国机械工程师协会期刊全文数据库（ASME）、Emerald 全文期刊库（管理学）、ProQuest 数据库、MSP 期刊库、IEL 全文数据库、SCI 数据库，超星名师讲坛、网上报告厅、知识视界数据库（德语）、FiF 外语学习资源库、中科 UMajor 大学专业课学习数据库、全球大学生创新创业教学与研究视频数据库、CIDP 制造业数字资源库，国研网、尚唯产品样本数据库、银符考试模拟题库、橙艺艺术在线等。基本可以满足包括留学生在内的所有学生完成课程

学习、实践实习和毕业论文写作等。

学校数字文献通过网络对师生提供 24 小时服务。留学生持有的一卡通，可在校园网内访问使用。

2.3 生活条件

2.3.1 住宿条件

【指标说明】

住宿条件符合教育部《普通高等学校建筑面积指标》的相关要求。学校为来华留学生提供的校内公寓床位数量与在校生规模之比不低于 1:2，公寓生活设备完善，人均使用面积达到 56 m²。

学校留学生公寓共 4 幢，每幢 6 层，共计 96 套房，总建筑面积 8030 m²，床位数为 264 个床位。单套留学生公寓建筑面积约 60—100 m²（结构分别为一室一厅、二室一厅、三室一厅），公寓内部设有卫生间、厨房等，并配有暖气、空调、冰箱、热水器、电视机、网络接入等，设施完备。2018 年全年在读留学生学历生人数为 142 人，公寓床位数量与学历生规模之比为 1.86:1，人均面积为 56m²。另有部分空余床位满足短期交换、语言学习和参加夏令营等项目的非学历生来校住宿。

根据教育部 2018 年颁发《普通高等学校建筑面积指标》中对学生住宿面积的要求（10m²/人），我校留学生住宿条件已达到指标。

2.3.2 就餐条件

【指标说明】

学校能够满足来华留学生多元化和差异性的基本饮食需求。

学校留学生分别来自德国、韩国、柬埔寨、老挝、尼泊尔等国，为了保证留学生的餐饮多元化，两个校区的六个学生食堂全部对留学生开放。学校曾在留学生中做过信教情况与餐饮特殊要求的调研，经调查，我校的留学生以基督教、佛教、印度教学生为主，对餐饮没有特殊要求，现有的食堂与菜品可以满足学生的需求。学生食堂另有民族窗口，可以进一步满足留学生的需求。为了保证各国学生的餐饮需求和差异性，留学生的公寓里都配套建设有独立厨房，配置了全套厨房设施用具（灶具、餐具、燃气等）。学校周边生活便利，附近的超市可以提供丰富的食物材料，满足留学生多元化、差异性餐饮需求。

按照学校中德教育合作示范基地建设规划，学校拟建设国际生活服务区，全面提升留学生居住、餐饮等软硬件品质，更好地满足不同国籍留学生的饮食服务需求。

2.3.3 文体设施

【指标说明】

学校文体场馆、设施完善，文化体育设施向来华留学生平等开放。

学校现有综合性体育运动馆和综合、专项运动场合计 15 个，大学生活动中心约 2200 m²，图书馆 37859 m²（不含学术报告厅），以上场馆对留学生一律免费开放。2006 年，学校结合实际教学，大胆创新，从无到有，打造高校体育课程教学俱乐部制新模式。在这种新的体育俱乐部模式下，构建了集体育教学、课余训练、体育竞赛、课外体育活动“四位一体”的大学体育课程教学平台，建有“合肥学院体育俱乐部联盟”，下设街舞、滑板、轮滑、定向越野、毽球、乒乓球、健美操、有氧健身、跆拳道、FD 舞蹈、壁球、体育舞蹈、羽毛球、健美、排球、篮球、足球、网球、武术、击剑、瑜伽、双节棍共 22 个体育俱乐部，所有的俱乐部都向留学生开放，其中羽毛球、武术等俱乐部尤其受留学生的欢迎。另外，学校有 77 个学生社团，学生国际交流协会、军事爱好者协会、软件技术爱好者协会、绿色建筑协会、数学建模协会、瞬光摄影协会、酿造协会、灵心居手工社、翰墨轩书画协会等都有留学生积极参与，在学校的多个重大外事活动中，体育俱乐部和社团的留学生代表都表演了节目，展示留学生风采。

2.3.4 国际化校园环境

【指标说明】

学校重视校园国际化环境建设，基本设施的使用规则、规程、提示等有相应的外文标识。

学校紧紧围绕“地方性、应用型、国际化”的办学定位，长期与国外多所高校开展教育交流合作，同时重视校园国际化环境建设。

校园内主要标牌均有英文标识。为帮助留学生适应、熟悉并融入校园，学校道路、留学生服务场所（办公室等）、图书馆与体育馆等公共服务场所均设置中英文标识。同时，为进一步突出“国际化”特点，学校在留学生管理办公室所在的五楼制作了多国语言的欢迎墙，并设立具有国际化开放特色的接待室，为留学生及来访的国外客人提供咖啡、茶等，突破传统的接待方式，打造更加具有包容性的校园氛围。

学校网站建设有英文网页 (<http://www.hfuu.edu.cn/english/>)，为友好高校及留学生了解校园动态提供窗口；国际交流合作处设有英文网页服务，邮箱系统也设置有中英文落款，为在校留学生及意向申请来校就读的国外学生提供信息化便利服务。

为规范留学生管理，同时做到信息公开透明，学校印有留学

生手册和守则，并提供英文、韩文等多语言版本。除此之外，学校是“中德教育合作示范基地”，对德教育交流合作是学校的常态工作，因此学校内部分场所也设有中德文标识。国际化校园氛围较为浓厚。

3 师资

3.1 师资

3.1.1 教师素质

【指标说明】

学历教育师资配备结构合理，其中，为留学生单独开设课程的任课教师中副高以上职称的数量不低于 30%。学校鼓励和引导优秀教师为留学生英文授课，师资充足，结构合理，具有高级职称的教师占 48.31%。

学校坚持人才强校战略，不断提高引才待遇和完善人才激励机制，采取外部引进与内部培养相结合，重点引进国内外高层次、高水平人才充实和提升师资队伍，使师资数量和质量逐年稳步提升。

截至 2018 年 12 月，学校留学生授课专任教师数 93 人，师生比达到 1：3，授课教师队伍的整体结构合理，专任教师队伍中具有博士、硕士学位的教师占 82.8%（表 1）；具有高级职称的教师占 51.62%（表 2）；45 岁以下中青年教师占 68.82%（表 3），满足了来华留学生本科教育工作的需要，保证了留学生人才培养质量。

表 2 留学生授课教师队伍学历结构表

学历	博士	硕士	本科及以下	合计
人数 (人)	19	58	16	93
比例 (%)	20.43	62.37	17.2	100

表 3 留学生授课教师队伍职称结构表

职称	正高	副高	中级	初级及以下	合计
人数 (人)	7	41	40	5	93
比例 (%)	7.53	44.09	43.01	5.37	100

表 4 留学生授课教师队伍年龄结构表

年龄 (岁)	≤35	36~40	41~45	46~50	51~55	≥56	合计
人数 (人)	13	27	24	12	9	8	93
比例 (%)	13.98	29.03	25.81	12.9	9.68	8.6	100

3.1.2 师资队伍建设

【指标说明】

学校鼓励教师从事来华留学生教育教学工作；制定有提升教师外语水平、专业能力、跨文化能力的制度或计划。采取外引与内培相结合，引进国内外高层次、高水平人才充实和提升师资队伍，师资数量和质量逐年稳步提升，为保障留学生教育提供较好的师资力量和人才支持。

学校鼓励教师从事来华留学生教育教学工作。《合肥学院绩效工资实施办法》中规定，“承担留学生和研究生教学、指导工作的学时超出上限规定，课酬发放事宜，由学校研究决定”；“中外合作办学专业中：外籍教师单独授课，授课系数 $K=1.5$ ”；“对外合作专业、留学生、卓越班和专业必修课必须单独组班授课的课程，实际人数未达到标准班人数按标准班计算”。

学校不断加强留学生授课专任教师人才队伍建设。留学生授课专任教师人才队伍中“皖江学者”特聘教授 1 人，青年皖江学者 1 人，省级教学名师 2 人，享受省政府特殊津贴 1 人。此外，学校聘请 2 名海外教授，参与留学生的培养工作，广泛吸纳高层次人才，为留学生教育提供较好的师资和人才支持。

3.1.3 全英文授课学历教育项目

【指标说明】

学校的留学生教育以中文为主，全英文授课学历教育项目任课外教承担课程的门数和教学时数占全部课程和全部教学时数的比例不高于三分之一；具有 3 个月以上海外学习、研修、工作经历的中国教师数量占任课教师总数的比例为 75.27%。

学校为提高教学质量，解决个别学科专业短期英文授课能力不足的问题，先后从企业和机构聘请专家 3 人为我校留学生授课，从国外高校聘请专家 2 人为我校留学生授课。其中，从南京建策科技股份有限公司聘请 2 名网络工程师授课；从安徽省国土资源信息中心聘请 1 名信息工程师授课；从加拿大纽芬兰纪念大学聘请 1 名人力资源与劳动经济学教授和菲律宾碧瑶大学 1 名英语教学专家担任留学生授课教师。外聘教师所承担课程平均为 2 门，教学时数平均为 188 课时。

截至 2018 年 12 月，学校为留学生开设的专业课中，共聘请外教专家 2 人，占比 0.2%。同时，学校每年邀请一些学科知名的海外专家、特聘教授或外籍教师来学校讲座，使留学生有机会接触更多的专业知识和中国文化。

学校为了更好地为留学生的教学和生活工作做好服务，对留

学生教师团队重点培养，挑选出一批业务能力强、专业素质高的教师赴德国、韩国、爱尔兰等国家参加模块化培训、访问学者、学历进修等多元化的境外培训项目，提升自身专业知识和专业素养，更好地为留学生做好授课服务。授课教师中具有3个月以上海外学习、研修、工作经历的教师数量占任课教师总数的比例为75.27%。

3.1.4 非学历教育项目

【指标说明】

非学历教育项目任课教师结构合理，师资要求符合相应专业学历教育标准。

学校每年接收短期来华留学生。短期来华留学生基本上来自于学校建立校际合作关系的国外高校，如德国、韩国、俄罗斯等国家，主要学习汉语、实习、完成毕业设计等。我校对短期非学历留学生的教育按照对方学校要求并结合我校实际安排课程，体系完备，课程设置合理，与留学生的需求相适应，受到对方学校的欢迎。

学校设有对外汉语教研室，目前授课教师共 39 名，其中教授 2 名，副教授 17 名，高级讲师 1 名，硕士以上学历 30 人，占比 76.92%。

3.2 专业、课程与教学

3.2.1 培养目标与方案

【指标说明】

学校制订有明确的来华留学人才培养目标，来华留学生培养注重跨文化和全球胜任力；

学校制定有专门的来华留学生培养方案，方案符合相应专业和层次的教学标准和规范，并体现来华留学生的培养目标和发展特点；

将汉语和中国概况类课程纳入学历教育必修要求并保证必要的学时。

根据合肥学院“地方性、应用型、国际化”的办学定位，结合来华留学生的培养目标和特点，确定来华留学人才培养目标，制定了留学生专业人才培养方案，方案符合专业的教学标准和规范。其中，注重培养来华留学生跨文化和全球胜任力。

培养方案明确专业培养目标，将汉语和中国概况类课程纳入学历教育必修课程，并保证必要的学时。所开展的培养工作，符合学校应用型和国际化办学定位。如：食品科学与工程专业 2018 年招生一名来自德国安哈尔特应用科技大学的硕士研究生。我校主要承担来华学生的实践工作，通过开展相关实验，提高学生的实践动手能力。该名研究生主要开展鸡肉保鲜实验，通过分析检

测相关成分来检测鸡肉的保鲜效果。旅游系旅游管理专业将《HSK中、高级训练》（学分：7.0）、《旅游汉语》（学分：7.0）和《中国概况》（学分：3.0）纳入学历教育必修课程，学时分别为112学时、112学时和48学时。

3.2.2 专业与课程建设

【指标说明】

学校招收来华留学生的专业设置及调整符合国家有关规定；注重来华留学生课程建设及课程资源开发；

注重提高专业和课程的国际化水平，支持外文授课专业和课程建设。

学校注重提高来华留学生专业和课程的国际化水平，注重课程建设与课程资源开发，对留学生采取中文为主、英文为辅的教学方式，支持外文授课及专业与课程建设。目前，承担留学生专业课的教师大部分（75.27%）具有国外留学和研修经历。汉语教学和中国文化体验课程贯穿始终并形成特色，构成了一套完整的既符合国际标准又具有中国本科专业教育特色的课程体系。如：旅游管理（留学生）专业设置及调整符合《旅游管理类教学质量国家标准》等国家有关规定，按照人才培养方案规定，这个专业设置了专业基础类学位课程6门（总学分：29.0）和专业类学位课程19门（总学分：84.0）。

采取各项措施，提高授课教师教学水平。选派教师赴国外培训和访学，提升、扩大教学的国际化水平和视野。2016至2018年的三年时间里，共选派了77名教师赴美国、德国、澳大利亚、英国、法国等国的大学或高等教育机构进行培训和访学。

3.2.3 教学组织与运行

【指标说明】

学校来华留学生教学组织与运行机制完善，将来华留学生教学计划纳入学校总体教学计划，能严格按照教学计划实施教学，教学文件及档案完整、齐备；

课程教学大纲编写规范、科学、合理，有教材引进和选用制度。

各专业不断完善来华留学生的教学组织与运行机制，将相关专业留学生的教学计划纳入专业总体教学计划，能够严格按照教学计划实施教学，教学文件及档案完整、齐备。课程负责人严格按照人才培养方案编写教学大纲、模块描述、教学周历等教学资料，编写规范、科学、合理。

有严格的教材引进和选用制度，重视留学生教育教材建设工作，以借鉴国内兄弟院校优秀教材为主体，以选用国外原版教材为辅助，同时鼓励自编有特色、高质量的讲义和教材。加大投入，扶持新兴学科，不断促进学校来华留学生教材建设迈上新台阶。课程负责人优先选用符合课程教学大纲要求、水平较高的教材及教学参考书，同时积极组织课程负责人开展教材建设工作。

3.2.4 教学方法与手段

【指标说明】

学校来华留学生教学活动设计能够以学生为中心，能够调动学生的学习积极性；教学方法和手段多元，建有教学辅导体系。

来华留学生的教学活动设计以学生为中心，根据留学生语言、文化、思维方式等特点，充分考虑留学生的语言能力，因材施教，鼓励学生积极参与教学过程，注重调动学生学习的积极性和主动性。课程负责人采用阅读法、互动式教学、提问式教学、案例教学、情境式教学等教学方法，教学手段多样化，采用多媒体教学，中、英文相结合，图文并茂讲解，练习、测试交替进行，及时掌握学生学习情况；建有留学生教学辅导体系，部分课程借助学校网络教学平台，采用线上、线下相结合的方式，注重课前预习、课间答疑、课堂讨论、网络指导等教学辅导形式，强化教学环节的过程控制，提高学生自主学习能力。同时设有专门教师担任留学生工作负责人，负责留学生日常教学工作的沟通和管理。

3.2.5 教学研究与创新

【指标说明】

学校支持来华留学生教学研究与课程教学改革创新。

专业课程负责人积极开展教学研究与课程教学改革，以研促教，提高人才培养质量。课程负责人实时掌握学科研究新进展、实践发展新经验、行业需求新变化，组织和更新教学内容，保证教学效果。进行模块化教学改革，采用过程考核，专业课程教学中注重对留学生的语言表达能力和写作能力的培养，注重弘扬优秀中华文化和艺术。重视案例教学、启发式教学、基于问题学习、翻转课堂、MOOC 教学、分组模拟运营等多种教学方法的探索与运用，进而形成具有鲜明特色的教学方法。

3.3 实践与跨文化交流

3.3.1 实践教学基地

【指标说明】

学校来华留学教育有必要的实验、实践、实习、实训基地，基地数量与学生规模比例合理，基地管理制度健全。

学生实习是学校人才培养方案的重要组成部分；是学生接触社会、了解生产技术和知识的重要教学环节；是锻炼学生实践能力，培养学生发现问题、分析问题和解决问题能力的重要实践活动。按照学校《合肥学院国际学生管理办法》、《合肥学院学生实习管理规定（修订）》规定，我校留学生应按时参加培养计划规定和学校统一安排的一切活动，自觉遵守学习纪律。各相关系、部（中心）分管教学主任具体负责组织落实实习实践工作，审定实习实践工作计划，负责检查实习实践质量、实习实践总结和交流工作。实习实践性质、次数、时间与要求，严格按照教学大纲规定进行。

根据各教学系部制定的人才培养方案，我校学历生在校期间需要按时参加认知实习、实验、实践等。相关教学系部（包括建筑工程系、经济系、外语系、旅游系）本着“专业对口、就地就近、适当集中、固定挂钩”的原则，按照要求建设有固定的实习基地，满足留学生实习需求。

3.3.2 实践教学活动

【指标说明】

学校严格执行来华留学生培养方案中关于实验、实践、实习、实训的设计和要求。

学校制定《合肥学院学生实习管理规定（修订）》，实习工作由主管教学学校长领导，教务处协同各系、部（中心）按人才培养方案和教学大纲的要求组织落实好实习工作。学校其他部门协同做好有关工作，以保证实习工作的顺利进行。

各相关教学系部根据学校文件、系部和专业特殊性制定符合实际情况的实习管理文件，学生按实习要求和规定，做好实习日记，完成实习报告等。

3.3.3 社会实践活动

【指标说明】

学校结合培养目标，积极组织开展来华留学生社会实践活动。

为鼓励来华留学生积极融入社会，结合学校“地方性、应用型、国际化”的办学定位，让留学生在社会实践活动中增强自信，学好中文，了解中国文化，积极引导、组织留学生参加社会实践活动。通过与校团委、社区、小学的深入沟通与合作，引导留学生在课余时间参加社会实践等活动。

1) 文化体验活动。

学校定期开展“感知中国，感受文化”留学生文化修学活动，通过带领留学生实地走访，例如博物馆、三河古镇、黄山等地，向留学生介绍中华传统节日文化以及安徽、合肥地方特色文明，丰富了留学生的课余生活，也增进了不同国籍之间师生的交流和情谊。

2) 志愿服务活动。

鼓励留学生积极融入社会，参加志愿服务活动。通过与校团委及临近社区、小学的合作，引导留学生走出教室，走进社区、小学、养老院，通过与不同年龄段人群的接触，组织包饺子、新年联欢等活动，促进留学生了解中国文化并积极融入其中，培养留学生对中国文化的认同感。

3) 专业实践活动。

学校重视留学生的培养。结合“应用型”的办学定位，除了要求学生在专业课考试中取得一定的成绩，也结合专业特点组织学生开展实地观摩和实训，加强学生对本专业的认识。例如，我校 2017 年组织建筑学专业俄罗斯留学生实训，一方面让留学生了解了中国目前轨道交通施工技术，另一方面也加深了我校与俄罗斯高校的交流与合作，推动了中俄教育的共同发展。

3.3.4 跨文化交流

【指标说明】

重视中外学生跨文化交流活动，每学年举办活动形式多样、内容丰富多彩文化交流活动，受到广泛好评。建有活动策划、报道、反馈等文书档案。

学校重视中外学生的跨文化交流活动，定期组织中外学生联合参与的交流活动，如留学生的节目已经成为我校新年晚会的固定和特色节目，留学生也举办留学生新年晚会，并对全校师生开放，邀请中国师生参与。

为促进留学生对中国尤其是安徽的了解，学校定期在学期中组织来校留学的新生赴安徽黄山进行文化修学活动，搭建留学生体验徽文化的平台，该活动以“徽文化”体验为主，让留学生通过实地走访，了解“徽文化”中独具特色的石雕、木雕、徽派建筑等。活动有计划，招投标过程公开、公正、透明。

同时，学校也组建留学生参加多项文化活动，例如“留动中国—在华留学生阳光运动文化之旅”比赛、“安徽省首届‘中华情’国际学生中国文化风采大赛”、“安徽省外国人汉语大赛”等，鼓励留学生参加校运动会、绿色时装设计暨模特大赛等校园活动，帮助留学生深入了解中国文化，融入校园生活。

3.4 质量监控

3.4.1 教学督导

【指标说明】

学校建立来华留学生教学督导机制，定期对教学工作进行评价、监督，并提出改进建议；每学期向相关职能部门和教学单位反馈调查情况及分析，督促落实教学改进。

健全学校留学生教学质量督导工作机制。参照《合肥学院教学督导工作章程（试行）》，成立合肥学院国际学生教学质量督导组，形成了覆盖全校的教学督导机制，对留学生教学质量督导组的人员构成、工作职责及工作管理进行了规定，吸收了多位有经验的教授或副教授担任督导组成员，有针对性地开展听课、交流、访谈、检查等活动，加强了对留学生教学质量的监督与指导，并将检查过程中发现的问题及时向有关部门反馈，有效地保证了留学生的教学质量的持续改进。

3.4.2 学籍学历和考勤

【指标说明】

学校严格实施来华留学生学籍学历电子注册，制定转学、转专业的条件和程序；制定明确的出勤合格标准，考勤管理规范，并按时向有关部门报送信息。

学校依据中华人民共和国教育部、外交部、公安部令第42号《学校招收和培养国际学生管理办法》、中华人民共和国教育部令第41号《普通高等学校学生管理规定》及《合肥学院学生学籍管理办法》等文件要求，按照规定在中国高等教育学生信息网（学信网）上及时对来校就读的留学生进行电子学籍注册。同时，在学校《合肥学院国际学生管理办法（院行政2018〔274〕号）》中明确规定留学生转学、转专业、考勤等事项。具体规定如下：

第二十三条 转专业与转学管理。国际学生转专业申请，在入学后第一学期内审核办理。超过一学期后不予办理。无特殊情况，本科二年级（含二年级）以上者不得转学。

第十八条 国际学生应按时参加培养计划规定和学校统一安排的一切活动，自觉遵守学习纪律。上课、实习实验、全校运动会均实行考勤。课堂、实验考勤由教学院（系）负责，其余考勤由国际交流合作处负责。

第十九条 请假管理。国际学生因病或其他原因不能坚持学习，应凭医生诊断证明或其他相关证明及请假条办理请假手续。请假一周以内由国际交流合作处审批，请假一周以上由国际交流合作处和教学院（系）审批，并报教务处备案。请假期满，国际学生应及时到国际交流合作处销假。如请假期满仍不能回校学习，应办理续假手续，否则以旷课论处。未经请假或请假未经批准而缺席者，即为旷课。对旷课国际学生视情节轻重给予批评教育，直至纪律处分。在规定的教学时间内，旷课一天按实际授课课时数计；实习、社会调查等，旷课一天按6学时计。一学期内旷课累计超过60学时以上者，视为放弃学籍，按自动退学处理。

3.4.3 考试与考核

【指标说明】

学校明确规定来华留学生课程考试考核方式，同一课程中应与中国学生考试考核方式一致；

学位论文撰写符合《学校招收和培养国际学生管理办法》相关要求，评阅、审查、答辩等按照学校统一要求进行。

根据我校制定的《合肥学院国际学生管理办法》，留学生必须参加人才培养方案规定的课程和实践教学环节的学习和考核。考核成绩合格，则获得相应学分，考核成绩记入成绩册，归入本人成绩档案。成绩评定采用“N+2”过程考核方式，具体考核方案由各教学系部确定。

对于单独编班的留学生，课程考核可采取专项汇报、专题调研或总结等多种灵活的方式，考核方案经教研室审核，报教学系部批准实施。国际学生的课程评价、教学检查和试卷检查，由教学质量监控与评估处会同教务处、国际交流合作处联合执行。编入普通班学习的国际学生管理按照《合肥学院学分制学籍管理办法》执行。

毕业论文是本科生在完成人才培养方案规定的全部课程后必须进行的重要实践性教学环节；是学生在毕业前的最后学习和综合训练阶段；是学生深化、拓宽、综合所学知识的重要过程；

是学生学习、研究与实践成果的全面总结；是对学生综合素质与实践能力的培养效果的全面检验；是学生毕业及学位资格认定的重要依据。学校现有“1.5+2.5”、“2+2”以及4年制本科学历培养模式，要求学历生在完成本科阶段所有的课程及课程考核合格，并完成毕业论文。留学生须按照规定在指定时间内完成毕业论文的撰写及修改，按时参加毕业论文答辩，答辩通过方可获得学校本科毕业证及学历学位证书。

3.4.4 教学评价

【指标说明】

学校根据来华留学生的特点对学校内部教育质量保障体系的要素和环节进行有针对性的修订和补充，建立来华留学生教学质量保障体系；

建立来华留学生教学评价、教师评价、课程评价和学生评教工作机制，每学年每门课程评教不低于一次。

制定《合肥学院留学生主要教学环节质量标准》。为进一步建立健全我校留学生教学管理制度，完善留学生教学质量保障体系，根据教育部《来华留学生高等教育质量规范（试行）》（教外〔2018〕50号），结合我校留学生培养目标和培养特点，制定了《合肥学院留学生主要教学环节质量标准》，从课程教学大纲、教案、课堂教学、试卷、实验教学、毕业设计（论文）、实习等方面规范了留学生教学的各主要环节。

实施授课教师学年度教学质量考核。为充分调动教师的积极性，提高教学质量，完善教学管理制度，促进教学工作的开展，学校制定了《合肥学院教师学年度教学质量考核暂行规定》（院行政〔2016〕235号），以加强对教学质量的监控和管理。各教学单位在严格遵守学校教学规章制度的前提下，认真执行学年度教学质量考核制度，从学生评教、同行（督导）评价、系（部）

综合评价三个方面，对授课教师的教学质量进行严格把关。

严格执行教学质量检查制度。为规范留学生教学管理，保证留学生教学质量，根据《合肥学院教学检查制度》（试行），坚持对留学生教学进行常规教学检查和专项教学检查。坚持开展期初、期中、期末“三段式”集中教学检查，保证了留学生教学工作的正常稳定开展。每学期/学年坚持开展留学生考试试卷、毕业设计（论文）专项检查，查找质量问题并及时整改落实，促进试卷、毕业设计（论文）等主要教学环节的质量提升。

开展学校留学生的评学评教工作。参照《合肥学院教师评学、学生评教活动实施方案》，有针对性地针对留学生制定了《合肥学院留学生评教表》和《合肥学院教师对留学生学习情况评价表》，每学期针对每门课程开展一次留学生评教活动，同时针对每位留学生每学期开展一次任课教师对留学生学习情况的评价活动。通过系列质量监控与评价举措，留学生教师的责任意识和质量意识有所提高，规范性有所增强，推动了留学生教学质量保障长效机制的建立。

4 管理与服务

4.1 规章制度

4.1.1 宏观管理

【指标说明】

学校依据国家相关规定制定有校级层面来华留学生管理办法，建立来华留学生管理和内部监督检查制度。

学校建有完善的留学生教育管理规章制度。学校依据教育部、外交部、公安部令第42号《学校招收和培养国际学生管理办法》、教育部令第41号《普通高等学校学生管理规定》等国家有关规定，结合我校实际，按照留学生管理与国内学生管理趋同的原则，参考《合肥学院学生学籍管理办法》等学校文件精神，制订了《合肥学院国际学生管理办法》《合肥学院外国留学生学籍管理规定》《合肥学院外国留学生学士学位授予工作实施细则》《合肥学院外国专家及国际学生公寓管理办法》《合肥学院国际学生奖学金评选管理办法》及《合肥学院外国留学生守则》等系列留学生管理办法，明确在招生、人才培养、实习实践、毕业、奖学金评选与发放等方面的各部门管理权限，明确了教学管理与监督、生活服务与服务设施管理、安全管理与教育等方面的服务监督检查制度。一系列规章制度完善了学校的留学生管理工作，保证留学生管理工作在快速发展过程中有规可循、有据可依。

4.1.2 分项制度

【指标说明】

学校建立涵盖招生、教学、奖学金、校内管理、社会管理等各方面的管理制度体系，并能及时修订和完善。

学校对留学生采取集中宏观管理、分散教学管理的管理体系，学校的国际交流合作处对留学生管理总负责，建有留学生管理科，负责留学生的招生、入学审核、生活管理，教务处联合教学系部对学生开展教学管理，国际交流合作处、教务处、教学质量监控与评估处三部门联合开展教学监督与检查工作。

面对留学生群体不同民族习惯，不同宗教背景以及巨大文化差异等给日常管理带来诸多事宜。学校本着“跨文化思考，人性化管理”的理念，不断完善留学生日常管理制度。学校建有完善的留学生管理制度，涵盖招生、教学、奖学金、校内管理、社会管理等各方面。2016年，对《合肥学院外国留学生学籍管理规定》《合肥学院外国留学生学士学位授予工作》进行修订。2018年，对《合肥学院国际学生管理办法》进行修订，新制订《合肥学院国际学生奖学金评选管理办法》《合肥学院外国专家及国际学生公寓管理办法》。

4.2 机构与人员

4.2.1 机构设置

【指标说明】

学校设有来华留学工作归口管理和服务机构，统筹协调处理全校留学生工作；设有招生、管理服务等科室或岗位。

学校设有国际交流合作处负责来华留学生工作管理和服务。国际交流合作处机构健全，制度完整，责任到人，联动其他单位共同落实留学生教育教学与服务，工作合理有效，并配备了结构合理、具有较高学术水平、丰富教学管理经验和外事管理经验的专职管理队伍。国际交流合作处共有专职负责外事管理的行政管理人员 10 名，其中处长 1 名，副处长 3 名，下设四个业务科室，分别为留学生管理科、外事管理科、国际交流合作科、综合科，其中留学生管理科现有专职及兼职工作人员 3 人，专门负责留学生招生、学籍管理和协调教学系部的教学管理。

4.2.2 管理队伍

【指标说明】

学校来华留学生专职管理人员配备齐全。各培养单位有分管来华留学生的院领导和专（兼）职来华留学生事务管理岗位。

来华留学生辅导员与来华留学生规模比例不低于中国学生辅导员配置要求并享有同等待遇。

学校重视留学生教育和管理工作的，成立有国际交流合作处，由校党委书记直接分管，下设留学生管理科负责留学生招生、日常管理与服务（除教学）等相关工作。

有留学生培养任务的教学系部全部是系部主任分管来华留学生的教学和管理工作的，学历生就读专业设有专业班主任负责落实来华留学教学及管理工作。单独编班的留学生班级人数在 35 人以内，配有专业班主任 1 人，来华留学生辅导员与来华留学生规模比例高于中国学生辅导员配置；不单独编班的留学生跟随中国学生班级上课，配有辅导员 1 人，辅导员配置符合国家规定。

4.3 招生与录取

4.3.1 招生宣传

【指标说明】

学校设有专门的招生机构或岗位，开展招生宣传，提供咨询服务；建有中外文招生宣传网站并保证正常运行和内容及时更新，宣传资料和信息真实、准确、全面。制定和公布招生简章，明确招生条件和流程。

委托校外机构进行招生宣传和咨询服务应遵守国家有关规定，实行合同管理，履行监管责任，服务费用（佣金）合理。无委托外部机构或个人进行代理招生的情况。

学校设有国际交流合作处负责来华留学生工作管理和服 务，下设留学生管理科专门负责留学生招生、学籍管理和协调教学系部的教学管理。留学生管理科工作人员于 2016—2018 年分别前往澳大利亚、俄罗斯、泰国、尼泊尔、越南、柬埔寨等国家开展招生工作，并为意向来华的外国学生提供咨询服务。

国际交流合作处在学校官网中设立有专门的招生宣传模块（Study in HFUU），网页首页放置我校最新的留学生招生简章，简章中包括学校简介、专业设置、学校特色及留学生跨文化活动以及申请要求等，信息真实、准确、全面。中国政府奖学金、合肥市政府奖学金相关网页上也有学校的招生简章，供外国学生了

解并投递申请材料。

合肥学院是一所中德合作建立的地方大学，1985年，安徽省人民政府与德国下萨克森州政府签订共建协议，学校开始招收政府或校际合作的德国留学生，也形成了学校留学生招生的特色，大部分留学生来源于政府或友好高校合作项目，现在学校与68所来自韩国、德国、俄罗斯等国的高校签订了友好合作协议，长期以来在校际合作协议的框架下持续接收来自友好高校的国际学生入读。作为安徽省与合肥市共管高校，学校一直通过友好城市平台接收了来自友好省州和友好城市的项目学生。除此之外，学校还与柬埔寨安徽商会保持良好的关系，已接收由该商会资助的共113名柬埔寨学生。同时学校接受外国学生本人申请来校就读。目前没有委托校外机构或个人进行代理招生宣传和咨询。

4.3.2 录取标准与程序

【指标说明】

学校制定来华留学生入学录取标准和录取程序，标准包括对学历背景、学术能力、语言水平、身份资格、发展潜力、经济能力、身心健康状况等方面的明确要求，程序包括申请和录取的方式和安排以及如何对违规违纪等问题进行处理。

对申请入学的来华留学生实施入学考试或考核，保证录取的学生达到预定的入学标准。对属于中国公民移民外国或其他可能具有中国国籍的情形的申请人实施严格、公开的身份资格审查。

学校有明确的来华留学生入学录取标准和录取程序，对于所有申请来我校就读的外国学生均需填写《合肥学院国际学生入学申请表》，申请表中明确要求学生填写相关信息，包括学历背景、教育背景、语言水平、经济能力等，并提交护照、学历证书、外国人体格检查记录等文件以供审核，对不符合要求的申请一律不予接收。各项材料审核通过后方可录取入学。

国际学生新生录取后入学，须持录取通知书、本人护照和体检表按期到校办理入学手续；在报到时国际交流合作处对新生入学资格进行初步审查，审查合格的办理入学手续，予以注册学籍；

因故不能按期入学者，应向国际交流合作处请假并办理延期入学手续，延期入学一般不超过 30 个工作日，未办理延期入学或延期后未按时报到者，视为放弃入学资格。入学后三个月内，学校按国家有关规定对其入学资格、健康状况等进行复查，复查不合格者，由学校区别情况予以处理，直至取消入学学籍。

对于来校学习专业的留学生，要求其在学习中文后达到 HSK 4 级的水平。通过 HSK 考试后，相关教学系部按照要求组织专业课考试，考试通过后方可学习专业课。目前，学校未招收中国公民移民外国或其他可能具有中国国籍的留学生。

4.4 学费与奖学金

4.4.1 收费管理

【指标说明】

学校按照国家有关规定制定来华留学生收费办法；保证公开透明、严格执行。根据来华留学生教育成本合理制定学费标准。

学校职能部门根据物价部门的收费文件，按照学校留学生学籍管理规定，核算留学生教育成本，并在物价局核定的收费区间内按时收缴学费。严格按照收支两条线上缴财政，做到公开透明，严格规范。2016—2018 共收取留学生学费 524.2 万元。

4.4.2 奖学金管理

【指标说明】

学校建有来华留学奖学金制度，实施奖学金评审、公示、颁发、动态调整等，注重奖学金的激励和示范引领作用。无违规招收奖学金生或滥用奖学金争夺生源等恶性行为。

学校制定了《合肥学院国际学生奖学金评选管理办法》等规章制度，严格按安徽省、合肥市相关留学生政府奖学金制度以及相关国家留学合作协议规定，认真落实奖学金评审和公示等流程，按时颁发确保奖学金的激励和示范引领作用在留学生中落实到位。2016—2018 共发放留学生奖学金 399.4 万元。

学校提供各类来华留学生奖学金，除接收中国政府奖学金生外，学校还是“留学安徽”安徽省政府奖学金生、“留学合肥”合肥市政府奖学金生的招生和培养单位，学校还拨出资金，设立“校长奖学金”“一带一路”奖学金等，吸引和奖励各类优秀来华留学生来我校就读。多国别、多层次的留学生培养，提升了我校整体办学水平、教学质量和科研能力。多年来无一起违规招收奖学金生或滥用奖学金争夺生源等恶性行为。

4.5 日常服务与管理

4.5.1 入学教育

【指标说明】

学校实施入学教育，发放中外文来华留学生手册并保证内容被周知，包括规章制度、生活指南、安全提示、毕业要求等相关内容。

学校现有“2+2”、“1.5+2.5”以及“1+4”年制培养模式，与此同时学校长期接收友好学校派遣交换的学生。学生入学后的第一周，学校会按照规定对新生进行入学教育，包括学校基本情况、学习课程设置、学校学习生活基本信息等，第一时间给予来校就读的留学生指导与帮助。留学生管理归口部门也有印制成册的《合肥学院外国留学生手册》，手册中印有学校简介、外国留学生守则、留学生学籍管理细则（征求意见稿）、外国留学生公寓管理规定、图书馆借阅图书规定及附录。手册印有中文、韩文、英文三种语言版本。

4.5.2 信息与档案管理

【指标说明】

学校有效使用和维护来华留学生管理信息系统。建立来华留学生档案，如实记录重大事项，收录重要文件，如录取通知书、学业成绩、学籍管理、奖惩、学历学位证书等。

学校严格按照《教育部办公厅关于进一步做好外国留学生学历证书管理和电子注册工作的通知》的要求，在每学期学生入学后对学生信息做进一步确认核实，并在中国高等教育学生信息网中的留学生学籍学历管理系统中及时上报来校就读留学生的学籍、学历信息，完成学历证书电子注册工作。此外，每学期学校也会及时登录中国高等教育学生信息网，及时更新学生学籍变动情况，确保准确无误。

学校所有就读的留学生均有档案，档案中如实记录学生学业成绩、学籍管理等信息。

4.5.3 住宿管理

【指标说明】

学校严格执行来华留学生住宿管理规章和制度，校内管理或校外监管到位；配备必要的符合来华留学生管理和服务特点的工作人员。

依据中华人民共和国教育部、外交部、公安部令第42号《学校招收和培养国际学生管理办法》、中华人民共和国教育部令第41号《普通高等学校学生管理规定》及《合肥学院学生学籍管理办法》等文件精神，制定《合肥学院国际学生管理规定》和《合肥学院外国专家及国际学生公寓管理办法》等文件。文件中对来华留学生的“校内管理”做出了明确规定，相关涉及留学生管理的部门和教学系部严格按照规定开展各项工作。

留学生管理工作人员均具有跨文化经验或专业知识，分管副处长、留学生管理科科长为海外留学归国人员，掌握除中文以外至少一门外语，能够妥善处理留学生相关事务。留学生公寓配备9名宿管人员，部分工作人员积极与留学生交流，学习多国语言并向留学生介绍中国文化。

4.5.4 风险与应急管理

【指标说明】

学校建立来华留学生学业、健康、安全等方面的风险监测评估和防范干预机制。学校针对来华留学生重大疾病、意外事故、突发事件等紧急情况制定处置程序和应急预案，并组织来华留学生参与相关应急演练活动。

实施来华留学生全员保险制度，学习六个月以上的来华留学生均购买符合要求的综合保障保险。

为及时控制和妥善处理留学生突发事件，本着预防在先的原则，学校成立由国际交流合作处、保卫处、后勤集团等相关部门组成的安全工作组，做好突发事件的预防工作。

针对留学生安全管理的特殊性和重要性，学校实行24小时值班及节假日值班制度。白天由教学系部检查学生到课情况，夜间有值班人员检查留学生公寓及教室自习情况。留学生组织开展活动时，例如东南亚地区的新年活动，归口管理部门国际交流合作处会提前制定应急预案，并报各相关部门审批，协同后勤部门做好相关服务工作的同时，确保活动现场的安全。

学校根据中国政府对来华留学生的规定，给每位到校学习的留学生购买来华留学生综合医疗保险，由教育部来华留学基金委指定的中国平安人寿保险股份有限公司北京分公司承保，学生每

人每年保险费 800 元人民币(平安险 100000 元,意外医疗险 20000 元,住院医疗险 400000 元)。来华留学生综合医疗保险涵盖了意外险、住院医疗、残疾及身故等各方面。

4.5.5 移民和出入境事务管理

【指标说明】

学校设有专门机构或岗位归口管理来华留学生的移民和出入境事务。配合有关部门并为来华留学生提供服务事项、办事流程等方面的指导、咨询和服务。

签证和居留等事务管理严格、规范。

学校国际交流合作处下设留学生管理科，设有专门岗位管理来华留学生的出入境事务，包括留学生入境报到、体检、居留许可证办理等事务。协调相关部门对留学生开展管理工作，指导并协调教学系部开展留学生教学管理工作。

同时，学校严格按照国家《中华人民共和国外国人入境出境管理条例》等相关条例为来华留学生签发留学签证申请材料。学校一直对《外国留学人员来华签证申请表》（JW202表）的管理采取专人负责严格管理方式。签发程序规范成熟，每一步都有专人负责与管理：外事管理科的外事专办员负责 JW202 表的领取、制作，留学生管理科科长负责审核，国际交流合作处处长负责签发，外事专办员负责送教育厅及合肥市外事侨务办公室送审。学生入境后及时到所在辖区派出所报到并办理居留许可证，过程合法合规。

4.5.6 法规与安全教育和管理工作

【指标说明】

学校按计划对来华留学生进行法律法规、校规校纪和安全防范的教育，建立安全信息预警机制，预防违法犯罪、防范不法侵害；

依法依规惩处来华留学生的违法、违规和违纪行为。

安全是学校对学生管理工作要求的首要之重，包括在校就读的国际学生管理工作，因为涉及外事管理的特殊性，学校长期以来高度重视国际学生在校留学期间的安全教育。制订了《合肥学院国际学生管理办法》，明确法制教育在国际学生教育中的地位。

学校对国际学生实行集中住宿和集中管理的制度及管理方法，留学生公寓处于学校校园内相对独立的区域，居住区域有完善的视频监控及保安设施。定期在入学时对在校留学生进行安全教育，在学生入学时及日常教育中不断强调遵守中国法律法规、校规校纪的重要性。留学生公寓实行24小时值班制度，除节假日外，学校保卫处及公寓由物业工作人员共同负责公寓的安全。节假日期间，除保卫处及物业工作人员，国际交流合作处全体管理人员实行责任值班制度，积极配合安徽省出入境管理局及地市派出所对外籍人士的检查及管理，确保学生在校期间的安全，发生问题时能够及时解决。

目前，学校留学生教育管理制度健全，管理措施有效，未发生留学生违法、违规和违纪的情况。

4.5.7 心理健康教育与咨询

【指标说明】

学校有专业人员负责来华留学生的心理健康教育以及咨询服务；设有来华留学生心理咨询与辅导场所。

学校设有大学生成长与发展指导中心，同时开设心理健康课，为在校学生提供心理健康教育及咨询服务。并不定期开设有关心理健康及咨询的培训班，以更好地服务学生。

目前，学校专职心理健康教育教师6名（张福全、卫萍、孙以中、刘葭斐、吴敦芳、周舟），其中博士在读1人（刘葭斐），副教授以上职称5人（张福全、卫萍、孙以中、刘葭斐、周舟）。兼职队伍由具有国家心理咨询师资质的辅导员和学生管理干部组成，达21人。2018年，大学生心理健康教育和心理咨询的专项经费约14元/生。

4.5.8 信息公开与权益保护

【指标说明】

学校向来华留学生公开基本情况、规章制度等信息。向来华留学生提供举报、投诉、申诉等渠道，并及时、规范处理。

学校制定了《合肥学院国际学生管理办法》《合肥学院外国专家及国际学生公寓管理办法》《合肥学院国际学生奖学金评选管理办法》，按照规定在学生公寓公开公示相关规定和信息，并在部门网页中公开公示相关文件及奖学金评选结果等事宜。

国际交流合作处、教学系部均向来华留学生提供举报、投诉、申诉等渠道，发现问题及时、规范、妥善处理，切实维护来华留学生的合法权益。目前没有接到一起留学生举报、申诉情况。

4.5.9 社团管理

【指标说明】

学校重视来华留学生联谊团体建设并能发挥作用，保证社团活动合法合规。吸纳来华留学生参加校内学生社团组织并在社团活动和学校建设发展中发挥作用。

学校建立“学生国际交流协会”，该协会由中国学生与留学生共同负责社团日常运作和管理。该学生团体由学校团委审核批准建立，在于创造跨文化交流机会，以我校现有的对外交流基础，扩展我校学生的视野。通过多项跨文化活动的举办，使得中外学生在交流中提高自己的沟通能力。

同时，学校还有 76 个学生社团，所有社团都对留学生开放，留学生也积极参加其他社团，如留学社、翰墨轩书画协会、武术协会等。留学生参加社团活动，在社团活动中运用在课堂上学到的知识，与中国学生深入交流，在社团活动和学校建设发展中发挥作用。

在学校的多个重大外事活动中，体育俱乐部和社团的留学生代表都表演了节目，展示了留学生风采及教育成果。

4.5.10 就业指导与校友管理

【指标说明】

学校积极开展来华留学生就业、创业等方面的指导和服务工作；

学校建立校友数据库等信息系统平台并有效维护，建立来华留学生校友联络机制，推动来华留学生建立和加入海外校友组织，组织开展校友活动。

将《大学生职业生涯规划》《就业指导》课程纳入人才培养方案，施行与国内学生相同的教学大纲与教学内容，由专职老师授课。同时积极开展简历制作、无领导小组讨论、结构化面试等就业技巧讲座，从理论与实践方面提升学生的就业能力与素质。

同时，学校充分发挥与市级相关部门、人才市场等合作的作用，2018年与合肥市外国专家局、中国国际人才市场合肥市场、安徽远景人力资源管理有限公司、合肥国家大学科技园发展有限责任公司推出“送政策校园行——服务外国留学生”活动，帮助在校留学生树立正确的就业观念，为留学生就业提供平台和渠道。另外，学校设有大学生就业辅导中心，为在校学生提供专业的就业指导和帮助。

此外，学校建立有已毕业学生信息库，及时更新学生信息，推动校友数据库建设。

5 办学成效

5.1 学生结构

5.1.1 国别与地区

【指标说明】

学校来华留学生国别与地区分布合理，适应本校、本地发展需求，并能够不断优化生源结构。

为服务于“地方性、应用型、国际化”的办学定位，学校不断优化更新国际交流合作发展方向，保持与完善对德与对韩的传统合作项目扩大对德的应用型高等教育研究，强化对美、法、西、日、英等国家的交流，重点拓展与“一带一路”沿线国家的教育合作，尤其是招收俄罗斯、中东欧国家及周边国家的留学生，不断优化我校留学生生源结构，自2016年起，学校开始大力招收“一带一路”沿线国家的留学生，新招收了2名俄罗斯留学生、11名老挝留学生、114名柬埔寨留学生来校就读本科。

5.1.2 类别与层次

【指标说明】

学校来华留学奖学金生与自费生、学历生与非学历生、本科生与研究生等结构比例适当，注重高层次来华留学生培养。

学校注重留学生教育办学理念的学习与研究，办学思路明确，有清晰的、国际化特征明显的办学指导思想，严格按照办学指导思想开展留学生教育的相关工作，不断优化留学奖学金生与自费生、学历生与非学历生的比例。

2016年至2018年，学校共招收了584名留学生，其中学历生有244名，非学历生有340名，学历生占比从2016年的24.40%，逐步提高到2017年的39.89%，2018年已经突破50.89%，留学生结构比例大大改善。

学校是中国政府奖学金生、“留学安徽”奖学金生和“留学合肥”奖学金生的接收和培养单位，留学生获得政府奖学金的数额在逐渐上升，2018年达到224万元。另外，学校为鼓励优秀留学生申请就读，设立了“校长奖学金”、“一带一路奖学金”，资助力度逐年加大，2018年的校内奖学金数额是2016年的近三倍。

为提高留学生培训层次，学校计划在2019年开始招收研究生留学生，优化生源结构，培养更多更高层次的留学生人才。

表 5 2016-2018 年合肥学院留学生学历生与非学历生统计表

	学历生/人	非学历生/人	合计/人
2016	31	96	127
2017	71	107	178
2018	142	137	279

表 6 2016-2018 年合肥学院留学生奖学金发放分类表

	政府奖学金/万元	学校奖学金/万元	合计/万元
2016	62.0	13.3	75.3
2017	32.0	33.0	65.0
2018	224.0	35.1	259.1

5.2 培养质量

5.2.1 学生满意度

【指标说明】

学校重视听取留学生就教学、管理和生活中的意见和建议，建有专门的来华留学生满意度调查工作机制，定期开展问卷、网络调查工作，并对发现的问题及时改善，学生满意度达 92%。

对于在校就读的 4 年制本科学历生，学校按照要求将学生信息录入教务系统，与中国学生趋同管理。学校在每个学期组织网上评教活动，对任课教师的教学态度、教学内容、教学方法、课堂管理和教学效果等方面进行评价，并将评教情况及时与各有关单位反馈，限期整改。各教学系部党总支书记对本单位学生网上评教工作做出具体部署，辅导员或班主任全程参与管理，督促留学生在规定时间内认真、积极评教。通过教学质量监控的实施，来华留学生教学秩序得到保证，教师教学积极性和教学质量不断提高，学生的学习积极性进一步得到激发，学习效果良好。

根据《合肥学院辅导员工作考核办法》等相关文件和制度，学校每年严格按文件要求做好留学生辅导员、班主任年度考核工作。按照学校统一要求，由学生处组织辅导员对全年的工作做出

全面的总结，进行述职。自 2015 以来，留学生对辅导员工作满意度都超过 90%。

5.2.2 毕业要求

【指标说明】

来华留学生的毕业要求与所在专业的中国学生一致。毕业时中文能力须达到一定的水平。

无违规颁发学位证书、学历证书或其他学业证书的情况。

根据《中华人民共和国学位条例》《中华人民共和国学位条例暂行实施办法》和国务院学位委员会、国家教育部有关文件规定以及外国留学生的特殊情况，参照《合肥学院学士学位授予工作实施细则》制定《合肥学院外国留学生学士学位授予工作实施细则（试行）》，外国留学生学士学位授予工作每年1月、7月评定两次，对于符合条件的外国本科留学生，将授予学士学位。

留学生须参加国家汉语水平考试，成绩合格；汉语言本科专业外国留学生汉语水平达到国家汉语水平考试（HSK）四级及以上，非汉语言本科专业外国留学生达到三级及以上。留学生因汉语水平不合格而未获学位者，可在规定年限内（本科为7年，专升本为5年）参加并通过相应等级汉语水平考试后，向学校申请学位重审资格。学位办公室将每年外国留学生学士学位授予人数及有关材料，报主管部门备案。无违规颁发学位证书、学历证书或其他学业证书的情况。

5.2.3 校友声誉

【指标说明】

留学生毕业回国后能够积极促进本国与中国开展政治、经济、文化、科技、人才和学术等方面的交流，有一定数量的杰出校友。

截至 2018 年 12 月，学校已毕业的非学历留学生 1000 多人和学历留学生 42 人，多数毕业生回国从事与专业相关的工作，同时在促进本国与中国开展政治、经济、文化、科技、人才和学术等方面的交流中发挥重要作用。

学校 96 级韩籍非学历生赵诚惠是中华人民共和国公安部“永久居留证”（中国绿卡）持有者，致力于推动中韩教育交流长达 20 余年，曾获得“中国政府友谊奖”“黄山友谊奖”“改革开放 40 周年最具影响力的外国专家”“对合肥百年历史有影响女性”等荣誉。2002 年她被韩国金川市市长授予“感谢牌”称号，12 月被韩国忠清南道教育厅教育长授予“功劳牌”表彰和“自豪的忠南人奖”称号。1996 年 9 月，当时还在韩国顺天乡大学工作的赵诚惠，经韩中交流协会的介绍来到合肥学院（原合肥联合大学）学习汉语，仅一年时间便完成了学业。学习结束后，她放弃了在韩国大学的优厚待遇，决定留在合肥从事韩语教学工作，投身教育事业，培养出一批又一批的韩语专业人才。22 年

来，赵诚惠一直热心推动中韩经济、文化、教育的交流合作，成为中韩友谊的“使者”。在她的努力下，安徽省内一批高校与韩国的大学结为友好学校，开展教师培训、学生培养、学术交流等方面的合作。她还长期热衷于汉语的推广。在她的推动下，她的家乡韩国瑞山市 82 所学校陆续开设了汉语课。合肥学院连续举办了十一届安徽省韩国语演讲大赛，并从 2015 年起与韩国顺天乡大学共同在韩国举办了四届“合肥学院杯”汉语演讲大赛，这两项赛事已经成为中韩教育文化交流的重要平台。

我校与韩国友好高校合作培养的 13 级 2+2 学历班韩国留学生贾得仁，2015 年在我校毕业后考取安徽大学汉语国际教育硕士，现在安大读博；2017 年，15 级 2+2 学历班留学生姜瑞贤在安徽大学攻读汉语国际教育硕士；2018 年，16 级 2+2 学历班留学生朴白雪毕业后在中国科技大学攻读公共管理硕士，16 级 2+2 学历班留学生李承美同学进入安徽大学攻读汉语国际教育硕士。

德国留学生 Maria Carina Vollmer，曾于 2013 年在我校中文系学习一年的中文课程，后进入西安交通大学和德国大学学习，2015 年 10 月，受到国务院总理李克强和德国总理默克尔的共同接见。

5.3 综合效应

5.3.1 社会评价与反馈

【指标说明】

来华留学生的专业学习、科学研究、中外交流、社会服务等得到社会认可。

近几年来，作为中国政府奖学金来华留学生自主招生院校，合肥学院围绕“一带一路”倡议，紧密结合学科专业特色，积极对接来华留学生所在国相关企业、行业国际化本土人才需求，探索形成了具有自身特色的来华留学生人才培养模式，满足了相关行业企业对国际化专业技术人才的迫切需求，得到行业企业与来华留学生所在国教育主管部门以及合作院校的广泛认可。

学校多年来接收德国友好高校的学生来校交换学习，在德国取得非常好的声誉，2015年10月30日，国务院总理李克强和德国总理默克尔共同视察学校，接见的就有曾经在我校就读的德国学生。在视察中，李克强指出：“合肥学院30年来的发展壮大是中德务实合作的成功典范”，用“三十而立、卓有成效、根深叶茂”概括了中德合作共建合肥学院三十年的成果，寄予再创“中德合作未来更辉煌的30年”的期望。德国总理默克尔称赞合肥学院是“中德近30年合作的光辉典范”。两国总理共同决定在合肥学院设立中德教育合作示范基地及基金，是对合肥学院

中德合作的肯定，也是对我校长期培养德国留学生工作的肯定。

我校长期培养韩国留学生，促进中韩友谊和教育合作，得到各方包括韩国方面的充分肯定。2006年5月，时任韩国驻华大使金夏中来合肥学院访问并做报告；2012年12月7日，时任韩国驻华大使李揆亨来访合肥学院，都充分肯定我校对培养中韩合作交流人才的工作。我校已经连续在合肥举办了十一届“安徽省顺天乡杯韩国语大赛”，在韩国顺天乡大学举办了四届“合肥学院杯”汉语演讲大赛，促进韩国学生学习汉语和中国文化，是中韩文化交流的典范。在合肥市投资的三星集团也招收有我校毕业的韩国学生，为合肥三星项目顺利推进做出不小的贡献。

此外，柬埔寨、越南、老挝、韩国等国教育主管部门及合作院校，主动寻求与合肥学院更广泛深入的合作，扩大来华留学生的规模。2019年，柬埔寨总理洪森访华期间，特别邀请我校20余位柬埔寨留学生代表赴京座谈交流。

5.3.2 学生作用

【指标说明】

来华留学生能够促进学校国际化发展，推动本国与中国的友好交流与合作。

学校充分利用来华留学生教育，积极推动民间外交，培养了一批知华爱华的外国友好青年。同时，通过项目的开展，促进了与所留学国相关行业企业、政府部门以及院校的合作交流，建立起稳定和长期的合作关系，为民间外交可持续发展奠定基础。

来华留学生积极响应所在国政府的号召和学校倡导，积极参加外事交流活动，既促进了学校国际化发展，也推动留学国与中国的友好交流与合作。

学校在国外的校友还积极推动学校乃至合肥市对外的合作，2008年，通过在德校友积极联系，协助合肥市政府成功引进德国大陆集团，2009年，大陆集团在合肥项目正式落地，目前，企业已启动四期项目，员工总人数已超过1700人，两轮工厂、轮胎研发总部测试中心、亚太区培训中心等陆续落户合肥。

韩国籍校友赵诚惠积极为中韩合作交流牵线搭桥，她创办的“合肥韩大文化交流有限公司”是安徽省海外引智工作站。在赵诚惠的牵线搭桥下，合肥市与韩国原州市结为友好城市。她还推动韩国两任驻华大使和历任韩国驻上海总领馆总领事访问合肥。

赵诚惠在韩国长期开展汉语推广。1998年，赵诚惠在韩国瑞山市推动中小学开设汉语课。2017年，赵诚惠推动韩国公州永明高中开设“中国班”，选拔优秀韩国高中生学习汉语、来华留学，为中韩交流培养人才，并获得韩国瑞山教育厅贡献奖和韩国忠清南道“自豪的忠南人”奖励。

5.3.3 办学效益

【指标说明】

来华留学生教育的开展，既服务于国家的外交大局和地方的开放发展，同时，国际化助力学校改革发展的效益日益彰显。

学校按照“扩总量、调结构、抓重点、上层次”的国际化办学思路，来华留学生教育紧紧围绕学校的办学定位和改革发展大局，稳步推进，成效显著，国际化助力学校改革发展的效益日益彰显。

师资国际化水平有新高度。三年来，学校共引进海外高层次人才 65 人，包括柔性引进 2 名省二类人才、4 名皖江学者及其团队。派出 77 位骨干教师赴海外高水平大学或研究机构进修深造。

学生海外交流人数有新突破。三年来，共有 1000 余名在校学生赴国外大学学习深造，80 余名在校学生赴外短期实习或专业实训。积极推动研究生教育国际化，搭建了研究生国外学习交流的平台，共有 60 多名研究生赴外进行游学。

来华留学教育有新亮点。获批中国政府奖学金生项目，带来华留学生规模大幅提升，从 2016 年的 123 人到 2018 年的 279 人，规模翻了一倍多。有步骤有计划地推进来华留学生全英文课程建设。留学生中学历生占比稳步提升，2018 年已超过 50%。精

心打造“徽文化”体验、汉语桥夏令营等品牌活动，为来华留学生积极参与融入校园文化生活搭建平台，促进了中外师生、中外学生融合。从校内的开学典礼、运动会，到校外的留动中国—在华留学生阳光运动文化之旅、安徽省首届“中华情”国际学生中国文化风采大赛、外国人汉语大赛等，众多重要场合都留下合肥学院留学生的身影，很好地展示了合肥学院留学生风采。

国际化平台拓展有新成绩。学校先后加入中德经济顾问委员会、全球中小企业联盟、中国教育国际交流协会应用型高校国际交流分会。对接“一带一路”教育行动，与41所“一带一路”沿线国家的高校签署合作协议，开展各类学术交流、项目合作和合作培养人才。建设了工业4.0促进中心、中德生物质区域研究中心等一批中外合作共建协同创新平台。大力拓展国际化办学经费来源渠道，积极争取国家留基委、国家汉办、国家发改委等部门支持经费超过1亿元。2015年10月30日，在中德两国总理见证下，孔子学院总部、德国施特拉尔松德应用科学大学与我校签订了“合作设立德国施特拉尔松德应用科学大学孔子学院”协议。2016年8月30日，德国总理默克尔为施特拉尔松德孔子学院揭牌，这也是安徽省在西欧的第一所孔子学院，同时也是西方大国领导人第一次为孔子学院揭牌。成立两年以来，施特拉尔松德孔子学院办出了特色，办出了水平，为汉语在德国的推广、构建汉语言文化传播网络和促进中德文化交流做出贡献。2018年共招收各类汉语学生180余人，举办了德国东部波罗的海三市学

生学者迎新活动、“中国之旅”文化活动等 60 多场文化活动；组织安排大学生夏令营“一带一路—跨文化交际”并成功访问中国，举办了与“一带一路”有关的中国经济、贸易讲座，与汉诺威孔子学院共同组织汉语桥中学生夏令营活动，举办了 3 期中医讲学活动，与当地工商机构、中德中小企业对接交流活动，同时还积极参与了施特拉尔松德中小企业日活动。超过千人参加孔院的各类文化活动，施特拉尔松德孔子学院已成为北德地区中德交往的主要机构。2018 年，我校获得安徽省教育厅对孔子学院的专项奖励 30 万元。

国际化办学机制有新作为。学校加强了来华留学生教育的顶层设计和整体谋划，制定了“十三五”对外交流与合作发展规划（2016—2020）。同时不断完善政策举措，修订或出台了涉及师生国际交流、因公出国境管理、来华留学生奖学金管理规定等近 10 项规定，为学校国际化办学提供坚实的制度保障。同时，学校来华留学教育紧扣国家战略和地方开放发展需求，内容不断发展和充实，来华留学教育发展的具体政策措施也根据实践的要求不断调整，制度建设逐步完善，为来华留学教育规范化、制度化、可持续发展提供了坚实的保障。多年来无一起因教学质量或管理服务问题，遭到投诉、举报，造成不良社会影响的情况。

6 特色项目

【指标说明】

在开展来华留学生教育过程中，我们借鉴国外先进办学理念 and 成功经验，创新人才培养模式，确保知华、友华应用型国际人才培养目标，形成鲜明的办学特色。同时，学校响应“一带一路”倡议，通过留学生教育，为共建“一带一路”提供人才支撑

2003年，学校在全国率先提出“地方性、应用型、国际化”办学定位，借鉴国外先进的办学理念和成功经验，通过系统推进“八个转变”，走出了一条具有自身特色的应用型高校建设之路。学校持续的教育教学改革不仅提高了自身的办学水平和综合实力，也提高了来华留学教育事业的供给能力，为国际学生来校学习提供了更多选择，推动了来华留学教育事业的蓬勃发展。

一、创新人才培养模式，实现应用型、国际化人才培养目标

1、制定符合培养目标的人才培养方案。在对来华留学生所在国社会、行业、企业人才需求充分调研的基础上，结合来华留学生的培养目标和特点，制定留学生专业人才培养方案。其中，注重培养来华留学生跨文化和全球胜任力。人才培养方案明确专业培养目标，并将汉语和中国概况类课程纳入学历教育必修要求并保证必要的学时。所开展的培养工作，符合学校应用型和

国际化办学定位。调整实践教学课时比例，为留学生开设的工业设计、土木工程等专业的实践比例调整到 40%左右，国际贸易专业调整到 35%左右，英语、中文等专业调整到 30%左右，着力强化实践教学，凸显应用能力培养。

2、开设专业导论，引入学习负荷学分计算方法。第一学期，由专业骨干教师为新入学的留学生解读专业性质、培养目标、职业面向和人才培养方案，使留学生能在较短时间内了解所学专业，引导留学生做好学业与职业规划，明确学习目标。引入欧洲“workload”（学习负荷）学分计算方法，对留学生课内外学习进行规划，有目标地指导学生自主学习，促进了教师的“教”与学生的“学”相统一。

3、改革教学方法与手段。学校本着“以学生为中心”的理念，不断改革教学方法与手段，提高留学生教学质量。组织教师前往德国、美国等国外高校学习，邀请国内外专家来校开展提升教师教学能力的专题培训，积极鼓励教师参加各种有关教学方法改革的学术会、研讨会，通过学习和培训，让教师理解和掌握模块化、MOOC、微课、混合式教学、案例教学、启发式教学、基于问题教学、项目教学等教学理念、内容和方法，为课堂教学改革奠定基础。

来华留学生的教学活动设计以学生为中心，根据留学生语言、文化、思维方式等特点，充分考虑留学生的语言能力，因材施教，鼓励学生积极参与教学过程，注重调动学生学习的积极性

和主动性。课程负责人采用阅读法、互动式教学、提问式教学、案例教学、情境式教学等教学方法，教学手段多样化，采用多媒体教学环境，中、英文相结合，图文并茂讲解，练习、测试交替进行，及时掌握学生学习情况；建有留学生教学辅导体系，部分课程借助学院网络教学平台，采用线上、线下相结合的方式，注重课前预习、课间答疑、课堂讨论、网络指导等教学辅导形式，强化教学环节的过程控制，提高学生自主学习能力。同时设有专门教师担任留学生工作负责人，负责留学生日常教学工作的沟通和管理。

例 1：项目驱动教学法。在教学中设置若干个项目，通过实施项目，开展教学活动。留学生组成团队，采取小组讨论、协作学习的方式，完成项目任务。学生在完成项目任务过程中，充分选择和利用各种学习资源，在实际调研、知识学习与运用、探索与创新过程中，自主地获得知识，形成发展能力。

例 2：案例式教学。将典型的实际案例应用于教学中，通过这些案例组织学生学习，理解理论知识，提高知识应用能力。学生在典型案例或真实案件的“诊疗”过程中，提高运用理论知识解决实际问题的能力。

例 3：翻转课堂。将课上课下、线上线下结合起来，学生课下完成知识学习，课上师生答疑，课堂成为老师与学生之间、学生与学生之间互动、答疑、解惑、知识运用的场所。

例 4：Workshop 教学模式。艺术设计系从 2001 年开始就与

德国应用科学大学建立了 Workshop 合作项目。根据每届 Workshop 设计主题，中德学生交叉分组，并在为期两周的时间内围绕设计主题进行学术交流、参观调研和设计实践，最后各小组集体完成设计作品，中德双方教师和企业界代表共同对作品进行成绩评定，展现了不同文化背景下工业设计作品，体现不同民族、不同思维的交流和融合。

4、实施 N+2 过程考核。在留学生教学中实行“N+2”（“N”是考核次数，要求 $3 \leq N \leq 5$ ，占总成绩的 50%；“2”是期末考试和读书笔记，分别占总成绩的 40%和 10%；并且各专业可根据课程性质，将“N”比重调整至 40%，同时调整期末考试为 50%。）过程考核，变末端终结性考试为过程监控，实现从单纯的知识评价向以能力评价为主的多元化、综合性评价转变。吸纳行业企业参与，重视理论和实践的结合，考核留学生应用知识、解决实际问题能力。形式包括：课程论文、调查报告、读书笔记、小设计、专题策划、实践总结等。

5、强化实践教学，加强跨文化交流。成立由学校 and 行业组织、企事业单位、研究机构等组成的专业建设委员会及教学改革咨询委员会，共同制定留学生人才培养方案。强化校企合作平台建设，推进校企合作育人，培养留学生发现问题、分析问题和解决问题能力。各相关系、部（中心）分管教学主任具体负责组织落实实习实践工作，审定实习实践工作计划，负责检查实习实践质量、实习实践总结和交流工作。实习实践性质、次数、时间与

要求，应严格按照教学大纲规定进行。根据各教学系部制定的人才培养方案，我校学历生在校期间需要按时参加认知实习、实验、实践等。相关教学系部（包括建筑工程系、经济系、外语系、旅游系）本着“专业对口、就地就近、适当集中、固定挂钩”的原则，建设一批固定的实习实践基地，满足了来华留学生的实习实践需求。

为鼓励来华留学生积极融入社会，让留学生在社会实践活动中学习中文，了解中国文化，学校积极引导、组织留学生参加社会实践活动。通过与校团委、社区、小学的深入沟通与合作，组织留学生在课余时间参加社会实践活动，例如志愿服务活动、关爱老人送爱心等。学校定期组织来华留学赴安徽黄山进行文化修学活动，参加“留动中国——在华留学生阳光运动文化之旅”比赛、“安徽省首届‘中华情’国际学生中国文化风采大赛”、“安徽省外国人汉语大赛”等，鼓励留学生参加校运动会、绿色时装设计暨模特大赛、数学建模协会、绿色建筑协会、软件技术爱好者协会、中国武术体育俱乐部、中国书画艺术俱乐部等校园文体活动和第二课堂，帮助留学生深入了解中国文化，融入校园生活。

2003年，学校在全国率先提出“地方性、应用型、国际化”办学定位，借鉴国外先进的办学理念和成功经验，通过系统推进“八个转变”，走出了一条具有自身特色的应用型高校建设之路，学校的办学水平与综合竞争力不断提高。学校事业的巨大进步提高了来华留学教育事业的供给能力，也为国际学生来校学习提供

了更多选择，推动了来华留学教育事业的蓬勃发展。

6、构建系统的留学生教育质量监控体系。健全学校国际学生教学质量督导工作机制。参照《合肥学院教学督导工作章程(试行)》，成立合肥学院国际学生教学质量督导组，形成了覆盖全院的教学督导机制，对国际学生教学质量督导组的人员构成、工作职责及工作管理进行了规定，吸收了多位有经验的教授或副教授担任督导组成员，有针对性地开展听课、交流、访谈、检查等活动，加强了对国际学生教学质量的监督与指导，并将检查过程中发现的问题及时向有关部门反馈，有效地保证了国际学生的教学质量的持续改进。

二、响应“一带一路”倡议，为共建“一带一路”提供人才支撑

教育在共建“一带一路”中具有基础性和先导性作用。合肥学院紧跟国家外交战略，围绕自身高水平应用型大学战略目标，大力推进来华留学教育，多维度为“一带一路”沿线国家培养人才，产生了磁石般效应。学校从2016年起，学校招收“一带一路”沿线国学历教育和非学历教育留学生300余名。截至2018年12月，共有279名留学生在校就读（其中142人为学历生，137人为交换生），大部分为德国、尼泊尔、老挝、俄罗斯等“一带一路”沿线国家学生。三年来，1000余名德国、柬埔寨、尼泊尔、老挝、俄罗斯等国学生来校短期学习、实习实训。2019年，柬埔寨总理洪森访华期间，邀请我校20余位柬埔寨留学生代表赴京座谈交流。

学校建有“中国安徽-德国中心”“中国-柬埔寨人文交流中心”。三年来，共组织66批次团组赴“一带一路”沿线国家考察交流、洽谈合作项目。210余批“一带一路”沿线国家访问团来校访问考察。承办了多届中德、中瑞、中法、中荷应用型高等教育研讨会。与省、市政府部门、“走出去”企业等密切合作，积极为“一带一路”沿线国留学生提供支持。同时，为省、市和相关企业与“一带一路”国家开展多领域多形式的合作交流打造坚实的桥梁和纽带。

2017年，承担由外交部主办的第四届中俄“长江—伏尔加河”青年论坛活动任务。先后组织大学生参加在越南、泰国举办的“第七、第八、第九届世界大学生领袖研讨会”，校大学生合唱团参加俄罗斯第十五届“青春之声”国际合唱艺术节。

学校是中国政府奖学金生、“留学安徽”奖学金生和“留学合肥”奖学金生的接收和培养单位。同时，学校还设立合肥学院“校长奖学金”、“一带一路奖学金”，用于资助“一带一路”沿线国品学兼优的国际学生。在留学生的培养上，学校着力构建的留学生教育质量保障体系支撑，包括优质生源体系、质量监控体系、多元资助体系等多个方面。规范留学生招生流程，实施全英文教学，创新培养模式。同时，针对“一带一路”沿线国家不同的历史文化、宗教信仰和文化背景差异，学校积极为留学生开展丰富多彩的各类文体活动，鼓励他们参加各类学生社团，在丰富他们课余生活的同时领略中华文化的魅力，培养他们知华友华爱

华的情结。多元质量保障体系吸引了越来越多的“一带一路”沿线国学生前来留学，成为“留学合大”重要魅力源。

目前，学校正在与德国、韩国、柬埔寨、越南、尼泊尔、老挝、俄罗斯等国有关政府部门和友好学校洽谈有关扩大培养规模、提高培养层次等工作。同时，学校积极与省市政府部门、“走出去”企业等密切合作，探索中外校企联合培养新模式，培养企业“走出去”迫切需要的熟悉沿线国家情况的本土化专门人才。

第三部分 总结

通过参加此次高等学校来华留学质量认证工作，学校认真对照认证指标体系，仔细梳理指标观测的每一个细节，系统总结来华留学工作的经验和做法，认真查找工作中存在的问题和不足，完成了质量认证自评报告的撰写及支撑材料的准备工作。

1 自评中的收获

学校紧紧围绕“地方性、应用型、国际化”的办学定位，积极推进各项教育教学改革，不断探寻地方高校科学发展之路，形成了具有国际化背景和自身特色的应用型人才培养体系，积累了广泛的国际合作与交流经验，为来华留学生教育提供了有力的支撑。来华留学工作能够结合国家、地方重大战略需求和学校办学定位，准确确定来华留学工作在学校办学目标和国际化战略中的定位，并将来华留学教育工作纳入学校“十二五”及“十三五”事业发展规划中，确保各项工作安排合理、有效。

学校加大对留学生教育的投入，为留学生提供了优良的生活条件。学校运动场所和健身设施、图书馆、实验室、多媒体教室等均向留学生开放，享有与中国学生同等待遇的使用便利。留学生授课师资力量雄厚，师资配备结构合理，并有一定数量外聘教师担任专业课教学。在全英文授课同时，对外汉语教学贯穿始终。学校制定了完善的全英文授课专业培养体系，培养方案目标明确，并适时根据国家要求和国际教育标准进行修订。

学校大力推进教育教学改革，创新人才培养模式，实现了应

用型、国际化人才培养目标。学校本着“以学生为中心”的理念，不断改革教学方法与手段，提高留学生教学质量。通过修订人才培养方案、开设专业导论课、引入学习负荷学分计算方法、实施N+2过程考核、建立完善的实践教学体系等，有效调动学生学习的内驱力，提高人才培养质量。学校构建了完善的留学生教学质量监控体系和督导评价工作机制，加强了对留学生教学质量的监督与指导，并将检查过程中发现的问题及时向有关部门反馈，有效地保证了留学生的教学质量的持续改进。学校组织丰富多彩各类活动，充实留学生的课余时间，并且支持留学生依法成立学生组织，指导鼓励留学生开展社团活动，参加学校体育和艺术俱乐部，并为之提供必要的经费、设备和场所。

学校制定了完善的留学生教育管理规章制度，并通过各种方式教育引导留学生自觉遵守。留学生管理部门人员配备齐全，分工明确，并将留学生辅导员纳入到全校辅导员统一管理、考核体系中，完善了相应的评价、激励和发展机制。学校设立有专门的留学生招生宣传机构，制定有明确的招生录取标准，定期公布招生简章，包括院校简介、招生计划、专业设置、收费标准和奖学金项目等，严格掌握招生条件和招生流程，在保证留学生招生质量的前提下，尊重学生群体的文化和宗教信仰，学生国别分布和类别结构合理，符合留学生教育特色和发展需求。奖学金项目能够按照实施细则开展评审和颁发等工作，以奖励优秀留学生。以期培养出良好职业素质、专业胜任力和知华友华的毕业生，毕业

留学生回国后能够积极推动和促进本国与中国开展政治、经济、文化、科技、人才和学术等各方面的交流。学校紧跟国家外交战略和地方开放大局，围绕自身高水平应用型大学战略目标，大力推进来华留学教育，多维度为“一带一路”沿线国家培养人才，产生了良好的效果。

2 自评中发现的问题及对策

在对照认证指标体系，仔细梳理指标观测的每一个细节时，学校也发现了一些不足和有待改善之处：

1. 学校现有的留学生师资力量有待加强。近年来，学校的留学生教育取得长足的进步与发展，留学生数量稳步增长，生源国从以前的德国、韩国拓展到现在的德国、韩国、俄罗斯、柬埔寨、尼泊尔、老挝等国家，留学生教育也从以前的中文教育为主发展到现在8个专业有留学生培养任务，教育模式和教学方法在适应留学生教学上还存在一定差距，尤其是承担专业课教学的教学系部，授课教师不仅要传授专业知识，还要根据留学生语言、文化、思维方式等特点，有针对性的设计教学活动，必要时开展双语教学。

改进措施：学校将进一步加强教师的培训，尤其是出国培训，提高教师的跨文化沟通与教学能力，在互动式教学、提问式教学、案例教学、情境式教学等教学方法的基础上，创新教育模式和教学方法，实现教师教学手段多样化，进一步适应新形势下的留学生教育。

2. 留学生管理与服务工作的信息化水平有待提高。在学校现有的留学生管理与服务工作中，因为涉及到外事工作的特殊性，除将留学生教学管理纳入全校教务管理系统外，没有充分利用各种网络信息技术，在招生、入学、日常管理和校友管理中开展信息化管理。另外，对于短期交换或研学的留学生，学校仍仅依赖传统的纸质文件记录该类学生的在校学习情况。随着学校留学生数量的不断增加，纸质档案的存放和管理成为了不可忽视的问题。

改进措施：充分利用网络信息技术加强留学生日常管理，完善留学生档案信息化建设工作，建立一套涵盖留学生招生、入学、教学、日常管理、校友管理的信息化管理系统，形成留学生数据库。